

# Indicadores del Sector Lácteo

Vacuno

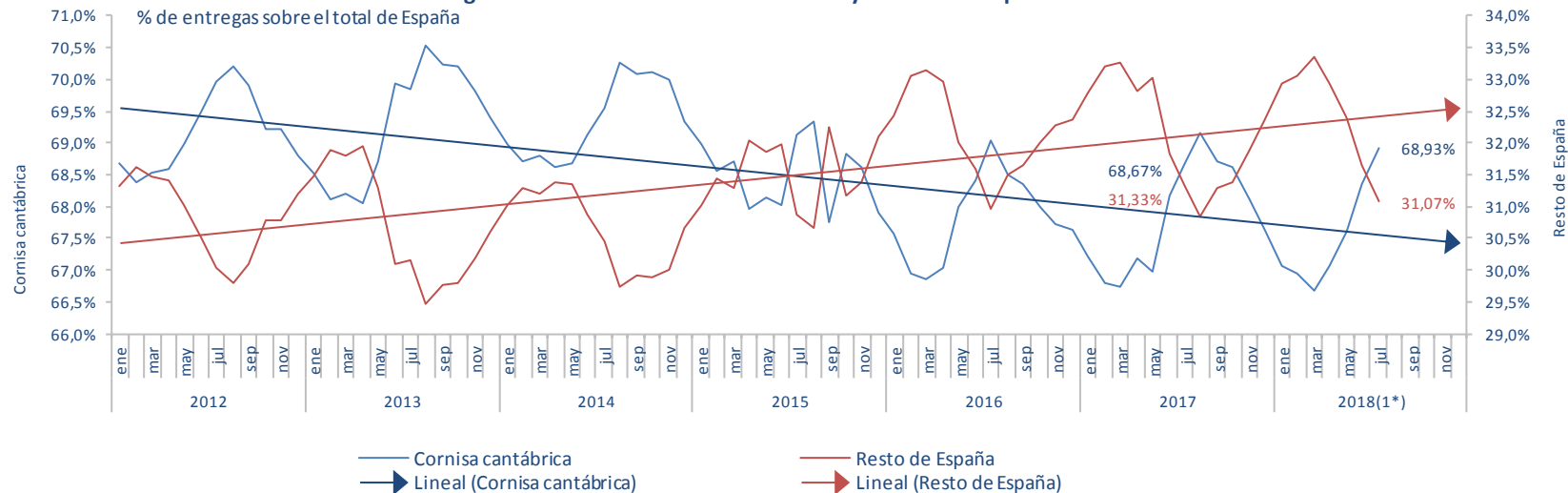


Avance septiembre 2018

Extracto	3
Comparativa interterritorial de los volúmenes de entregas de leche a la industria en España	4
Precio de la leche pagado al productor en España	5
Precio de la leche pagado al productor en UE(28) y países de referencia para España	6
Precio de la leche pagado al productor en las Comunidades Autónomas	7
Factores internos en la conformación del precio de la leche en España	9
Fuentes de información	10

- En julio la producción de la Cornisa Cantábrica representó el 68,93% del total nacional, 0,26 puntos por encima del dato de julio de 2017. Continúa atenuándose en los últimos meses la tendencia de desplazamiento de la producción hacia la España seca.
- En julio el precio de la leche al productor se sitúa en los 30,29 €/100 Kg de leche con su contenido real de grasa y proteína. Aumenta un 0,64% sobre el precio del mismo mes del año 2017.
- A falta de datos consolidados del precio UE, en julio se amplía ligeramente el diferencial de precios respecto a España. Tras un máximo en octubre de 2017, cuando el precio de España se situaba en 5,69 €/100Kg por debajo de la media UE, en julio este diferencial se sitúa en 2,63 €/100Kg.
- A nivel de Comunidades Autónomas, el intervalo de precios en €/100 Kg ECM (leche estandarizada a un contenido en grasa del 4% y de proteína del 3,3%) va desde los 31,06 €/100Kg ECM de Galicia a los 34,75 €/100 Kg de Valencia. Galicia vuelve a la última posición y su bajo precio, junto con su gran peso en la producción, continúa marcando el diferencial de precio de España respecto a la UE.
- Analizando comparativamente los diferenciales de precios de las distintas Comunidades Autónomas respecto a la media española, se observa que el intervalo (-3,5% Cantabria, + 7,7% Asturias) tiene una amplitud de 11,2 puntos porcentuales en precios no estandarizados (contenido real de grasa y proteína). Este intervalo en precios estandarizados, y por tanto comparables, se sitúa en 11,3 puntos porcentuales (-4,1% Galicia, +7,2% Valencia).
- Los datos históricos indican que en el mes de julio el consumo se sitúa 7,4 puntos por debajo de la media anual y la producción 0,7 por encima. Esta situación determina que los precios se sitúen 3,5 puntos por debajo de su media anual.

**Evolución mensual de las entregas de leche en la cornisa cantábrica y el resto de España**

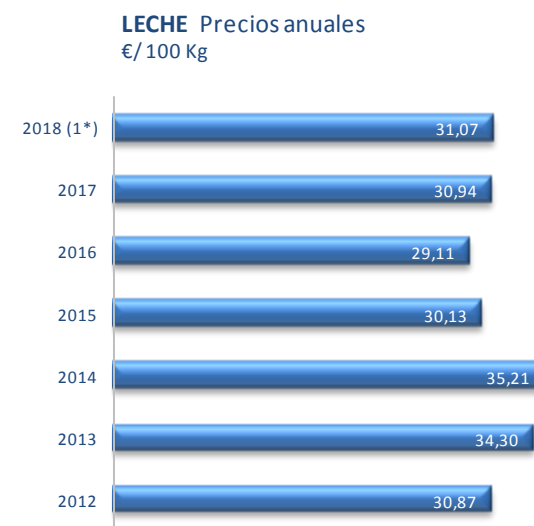
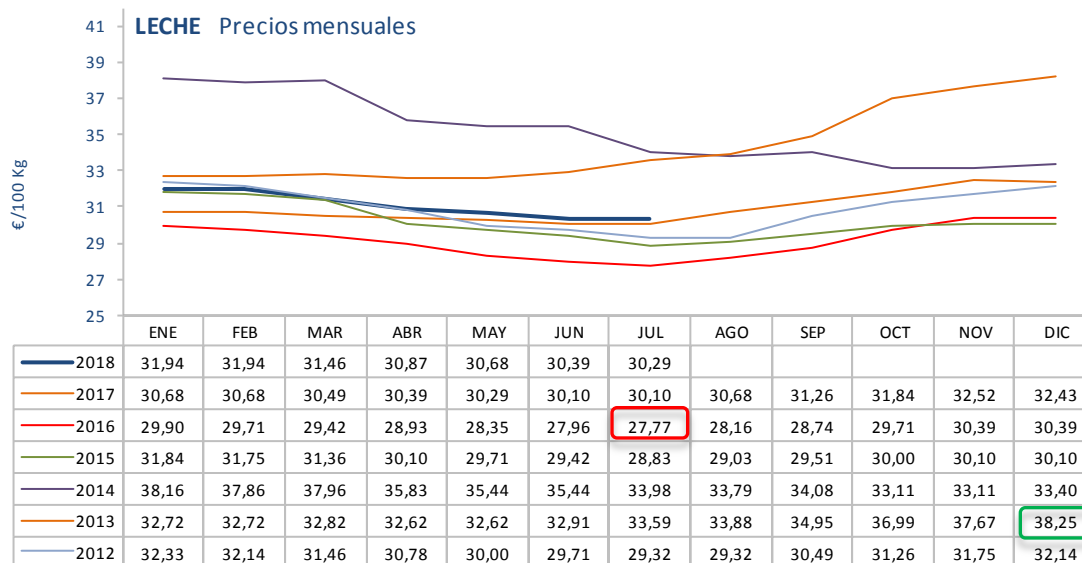


- |                    |                    |
|--------------------|--------------------|
| Cornisa cantábrica | Resto de España    |
| Galicia            | Cataluña           |
| Asturias           | Valencia           |
| Cantabria          | Murcia             |
| País Vasco         | Andalucía          |
| Castilla y León    | Baleares           |
|                    | Extremadura        |
|                    | Castilla-La Mancha |
|                    | Madrid             |
|                    | Aragón             |
|                    | Navarra            |
|                    | La Rioja           |

(1\*) Último mes: jul-18

Fuente: Elaborado por CETAL a partir de FEGA

Continúa atenuándose ligeramente la tendencia de desplazamiento de la producción de la España húmeda a la España seca iniciado en 2014.



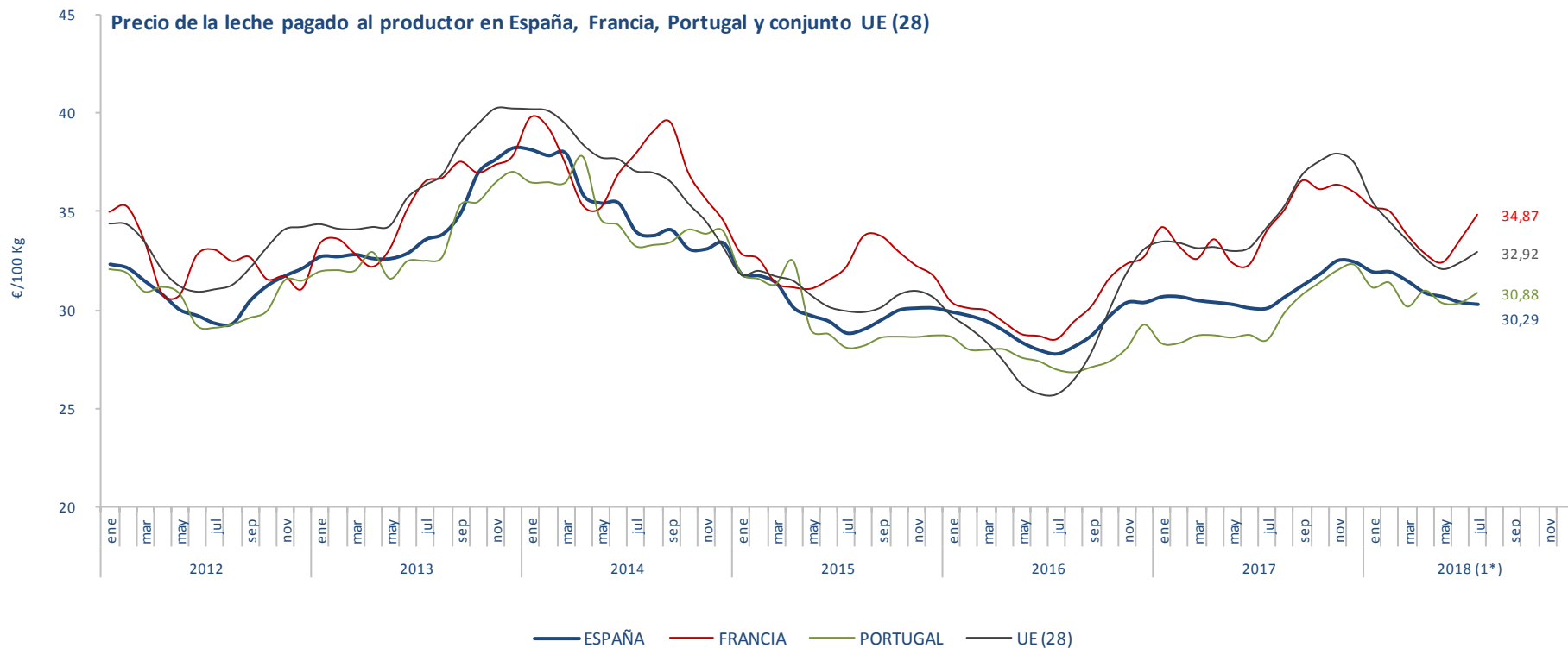
(1\*) 2018 (Enero - Julio)

€/100 Kg. IVA excluido.

Precio medio ponderado de la leche cruda, con el contenido real de grasa y proteína.

**Fuente:** Elaborado por CETAL a partir de MMO, EUROSTAT y FEGA

Nuevo descenso del precio en julio. Situación habitual en este mes que suele registrar el menor precio anual.



(1\*) Último mes: jul-18  
 €/100 Kg. IVA excluido.  
 2012 UE (27)

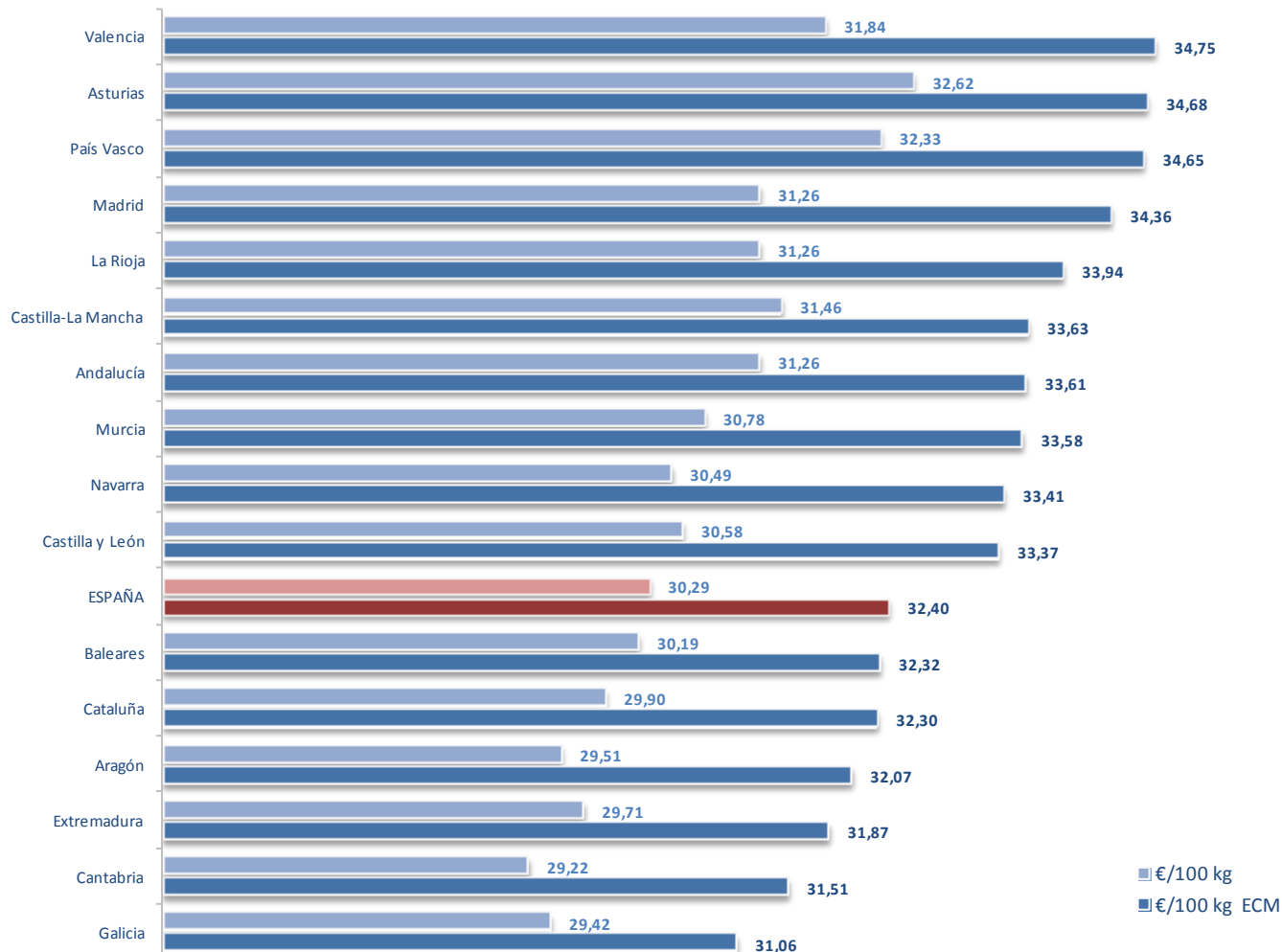
Precio medio ponderado de la leche cruda, con el contenido real de grasa y proteína.

Fuente: MMO y FEAGA

A falta de datos consolidados del precio medio UE se aprecia un ligero incremento de la brecha existente respecto a los precios de la leche en España.

**Precios de la leche estandarizada y sin estandarizar**

Julio 2018



El precio en €/100 Kg está referido al contenido real de grasa y proteína.

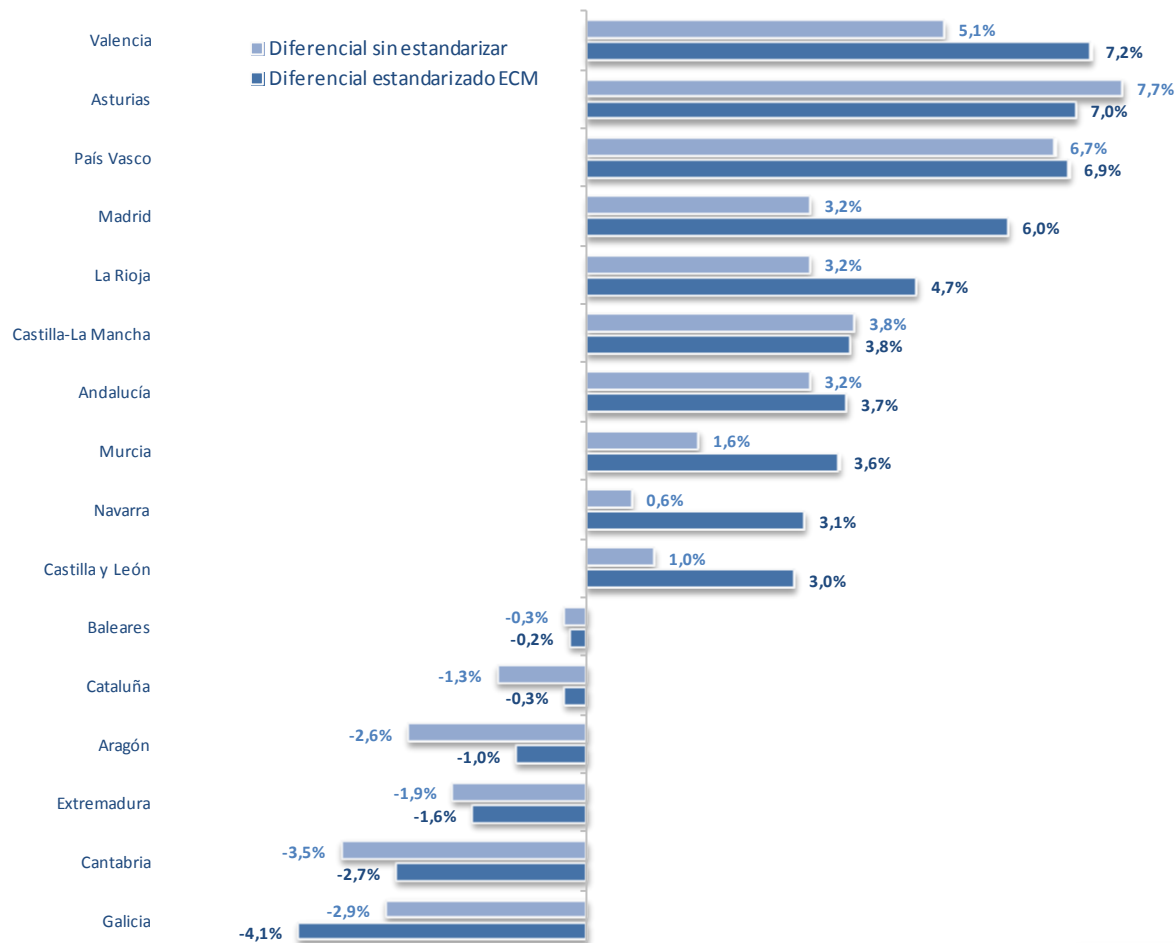
El precio en €/100 Kg ECM se corresponde con contenidos de 4% de grasa y 3,3% de proteína.

\* No incluida Canarias por su condición de Región Ultraperiférica en la UE.

**Fuente:** Elaborado por CETAL a partir de FEAGA e IFCN

Se mantienen las diferencias entre precios estandarizados y no estandarizados.

**Diferenciales de precio de la leche estandarizada y sin estandarizar con la media de España**  
Julio 2018



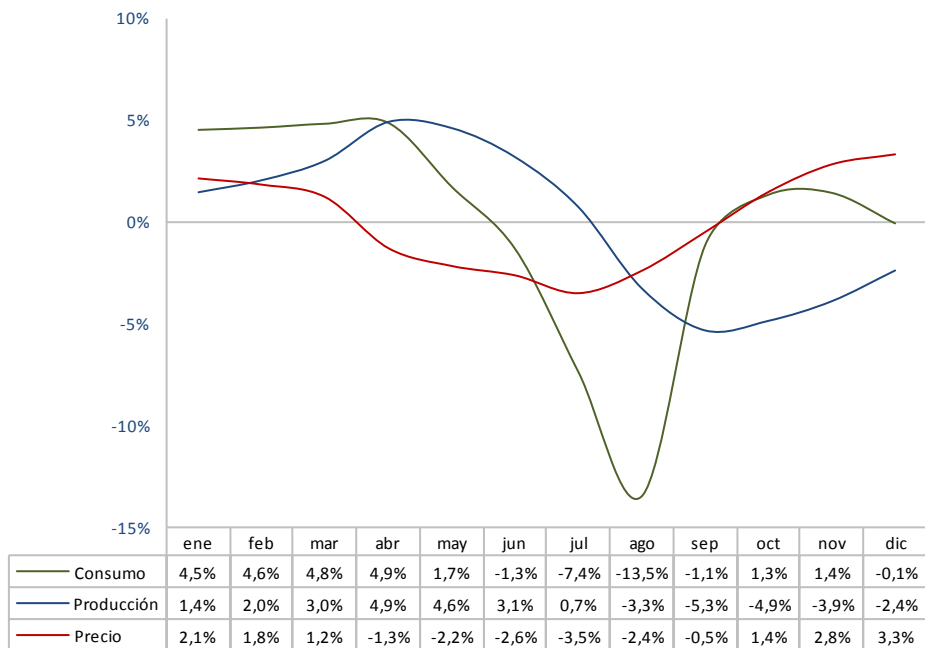
El precio en €/100 Kg está referido al contenido real de grasa y proteína.  
 El precio en €/100 Kg ECM se corresponde con contenidos de 4% de grasa y 3,3% de proteína.  
 \* No incluida Canarias por su condición de Región Ultraperiférica en la UE.

**Fuente:** Elaborado por CETAL a partir de FEGA e IFCN

Los diferenciales de precio entre las distintas Comunidades Autónomas vuelven a niveles habituales (11,2 puntos en precios no estandarizados y 11,3 puntos en precios estandarizados)



Desviaciones mensuales del precio de la leche pagado al productor, de la producción y del consumo



Desviaciones promedio 5 últimos años más año en curso.

Fuente: Elaborado por CETAL a partir de EUROSTAT, MMO, BDCH-MAPA e IDEGA-USC

La estacionalidad claramente negativa del consumo, a pesar del descenso de la producción del mes de julio, determinan que el precio en este mes caiga 3,5 puntos por debajo de su media anual.

- EUROSTAT (Oficina Estadística de la Unión Europea)  
Cows'milk collection and products obtained
- FEAGA (Fondo Español de Garantía Agraria)  
Información Mensual del Régimen de Tasa Láctea  
Declaraciones Obligatorias del Sector Vacuno de Leche
- IFCN (International Farm Comparison Network)  
(RENGRATI) Red Nacional de Granjas Típicas
- MAPA (Ministerio de Agricultura, Pesca y Alimentación)  
(BDCH) Base de Datos Consumo en el Hogar - MAPA
- MMO (EU Milk Market Observatory)  
Historical EU price serie of Cow's Raw Milk
- USC (Universidade de Santiago de Compostela)  
(IDEGA) Instituto de Estudos e Desenvolvimento de Galicia