

Indicadores del Sector Lácteo

Vacuno

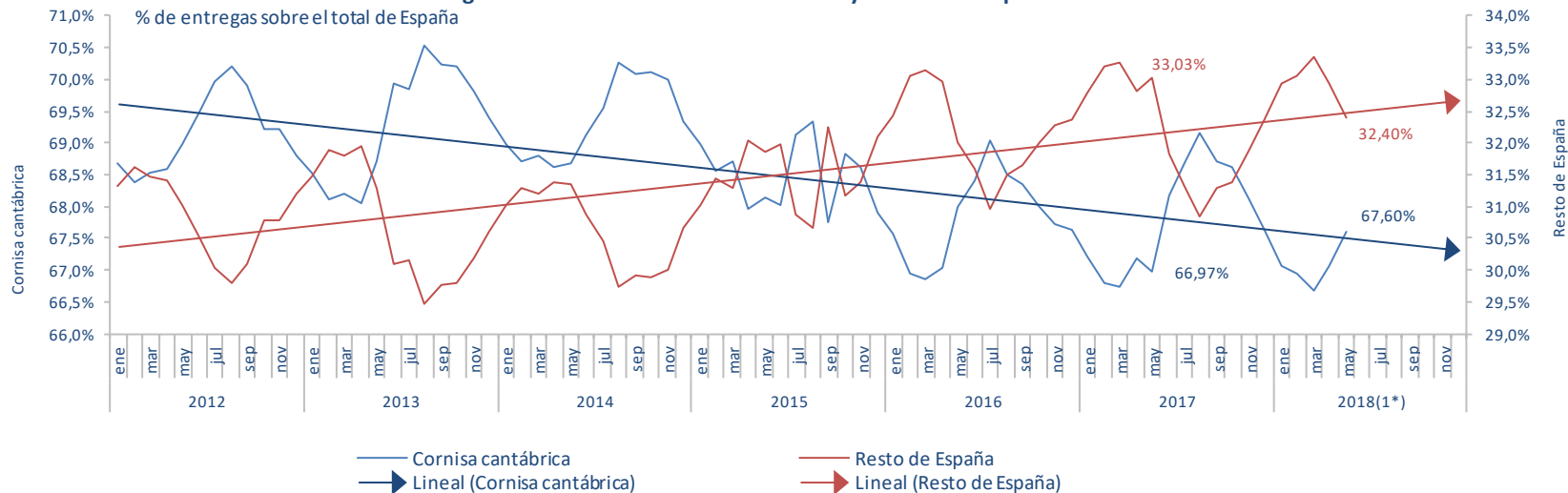


Avance julio 2018

Extracto	3
Comparativa interterritorial de los volúmenes de entregas de leche a la industria en España	4
Precio de la leche pagado al productor en España	5
Precio de la leche pagado al productor en UE(28) y países de referencia para España	6
Precio de la leche pagado al productor en las Comunidades Autónomas	7
Factores internos en la conformación del precio de la leche en España	9
Fuentes de información	10

- En mayo la producción de la Cornisa Cantábrica representó el 67,60% del total nacional, 0,63 puntos por encima del dato de mayo de 2017. Se invierte, respecto al mes de abril, la tendencia de desplazamiento de la producción hacia la España seca.
- En mayo el precio de la leche al productor se sitúa en los 30,68 €/100 Kg de leche con su contenido real de grasa y proteína. Aumenta un 1,29% sobre el precio del mismo mes del año 2017.
- Se estrecha el diferencial de precios de España respecto a la UE. Tras un máximo en octubre de 2017, cuando el precio de España se situaba en 5,69 €/100Kg por debajo de la media UE, en mayo este diferencial es de 1,76 €/100Kg.
- A nivel de Comunidades Autónomas, el intervalo de precios en €/100 Kg ECM (leche estandarizada a un contenido en grasa del 4% y de proteína del 3,3%) va desde los 30,70 €/100Kg ECM de Galicia a los 34,85 €/100 Kg de Valencia. El bajo precio de la leche en Galicia, junto con su gran peso en la producción, continúa marcando el diferencial de precio de España respecto a la UE.
- Analizando comparativamente los diferenciales de precios de las distintas Comunidades Autónomas respecto a la media española, se observa que el intervalo (-5,1% Aragón, + 7,9% Asturias) tiene una amplitud de 13,0 puntos porcentuales en precios no estandarizados (contenido real de grasa y proteína). Este intervalo en precios estandarizados, y por tanto comparables, se sitúa en 12,9 puntos porcentuales (-5,2% Galicia, +7,7% Valencia).
- Los datos históricos indican que en el mes de mayo el consumo se sitúa tan solo 0,7 puntos por encima de la media anual y la producción 4,9. Esta situación determina que los precios se sitúen ya -2,3 puntos por debajo de su media anual.

Evolución mensual de las entregas de leche en la cornisa cantábrica y el resto de España

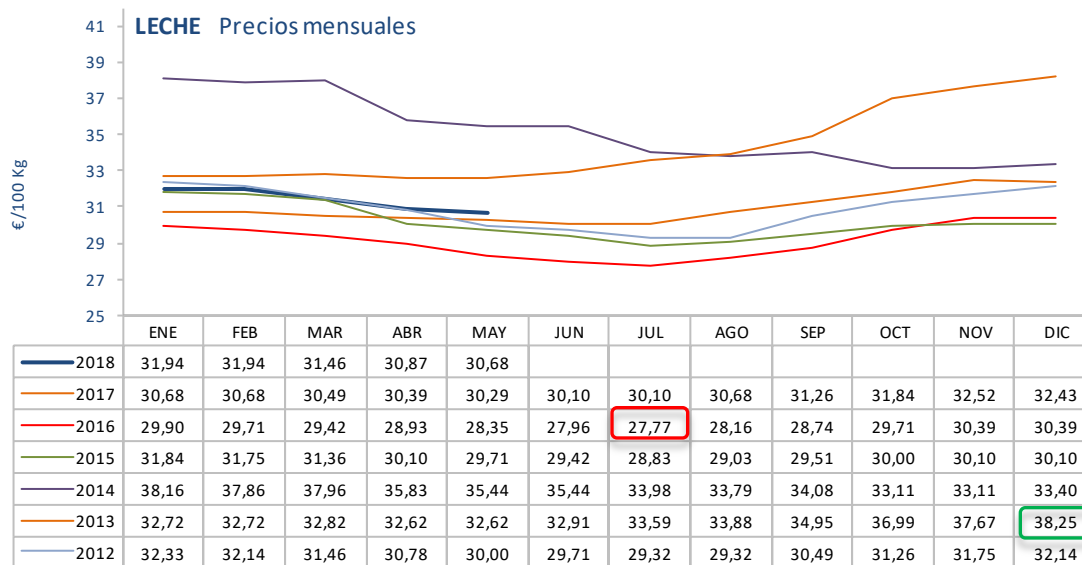


Cornisa cantábrica	Resto de España
Galicia	Cataluña
Asturias	Valencia
Cantabria	Murcia
País Vasco	Andalucía
Castilla y León	Baleares
	Extremadura
	Castilla-La Mancha
	Madrid
	Aragón
	Navarra
	La Rioja

(1*) Último mes: may-18

Fuente: Elaborado por CETAL a partir de FEGA

Se invierte en mayo la ligera tendencia de desplazamiento de la producción de la España húmeda a la España seca iniciado en 2014.



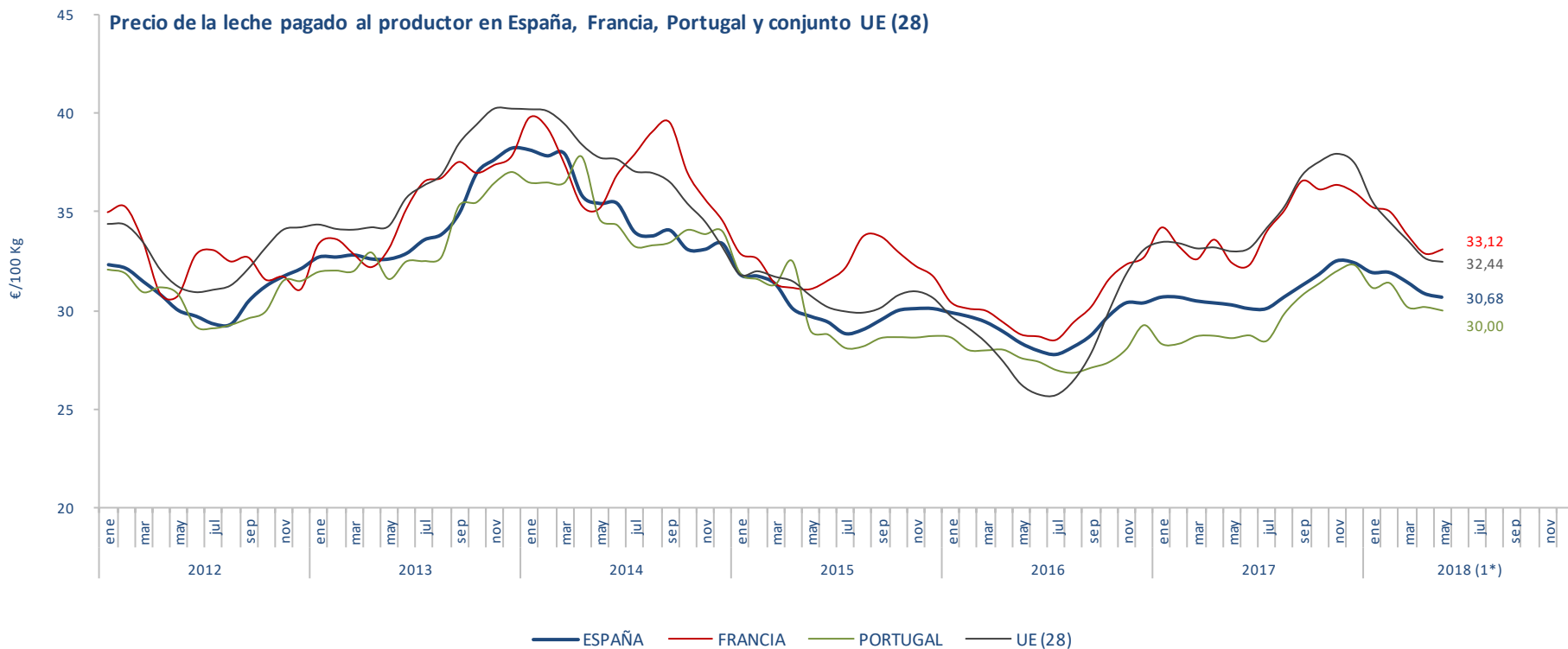
(1*) 2018 (Enero - Mayo)

€/100 Kg. IVA excluido.

Precio medio ponderado de la leche cruda, con el contenido real de grasa y proteína.

Fuente: Elaborado por CETAL a partir de MMO, EUROSTAT y FEGA

Nuevo descenso del precio en mayo. Situación habitual en este mes.



(1*) Último mes: may-18

€/100 Kg. IVA excluido.

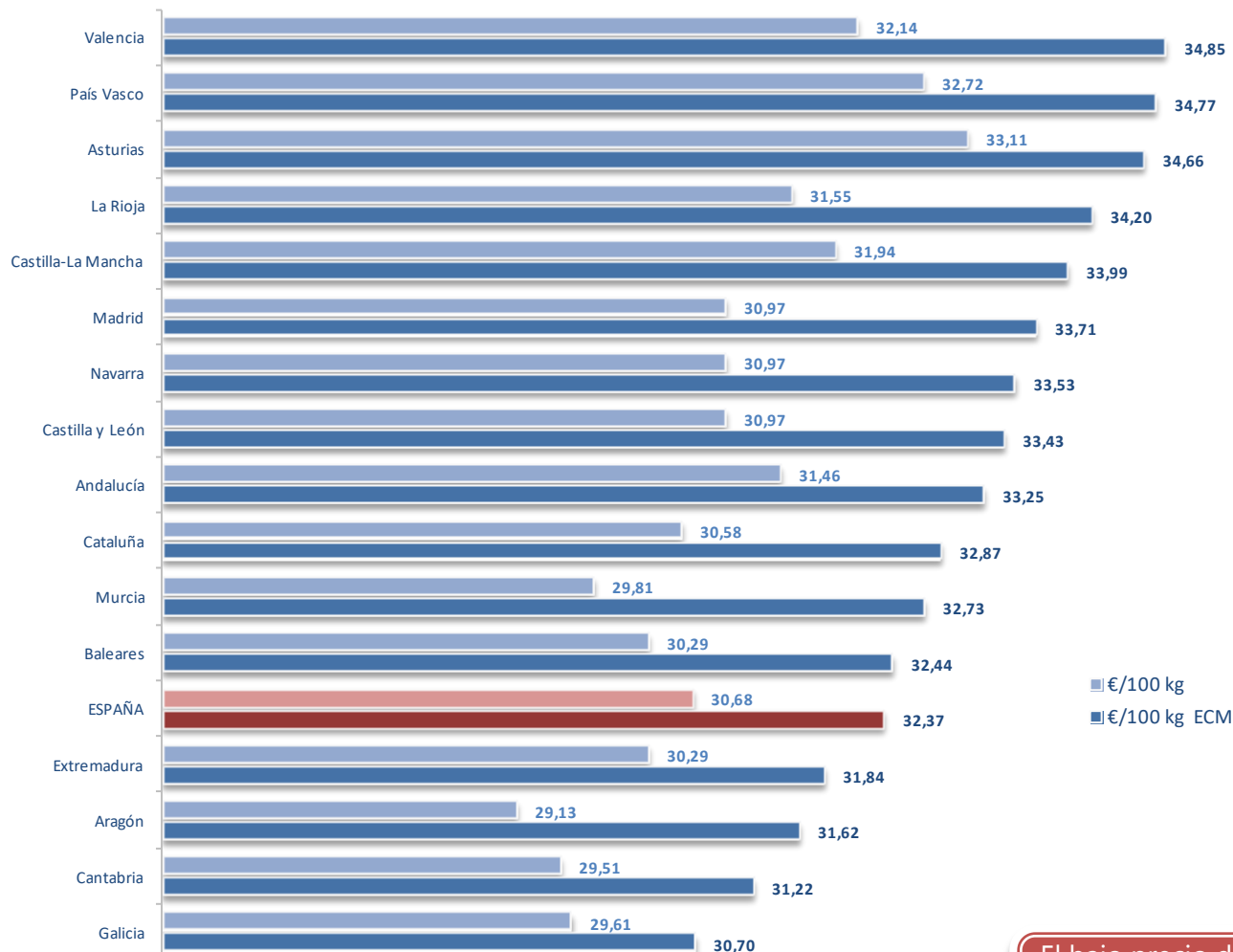
2012 UE (27)

Precio medio ponderado de la leche cruda, con el contenido real de grasa y proteína.

Fuente: MMO y FEGA

Se estrecha la brecha existente entre los precios de la leche en España y en la UE.

Precios de la leche estandarizada y sin estandarizar
 Mayo 2018



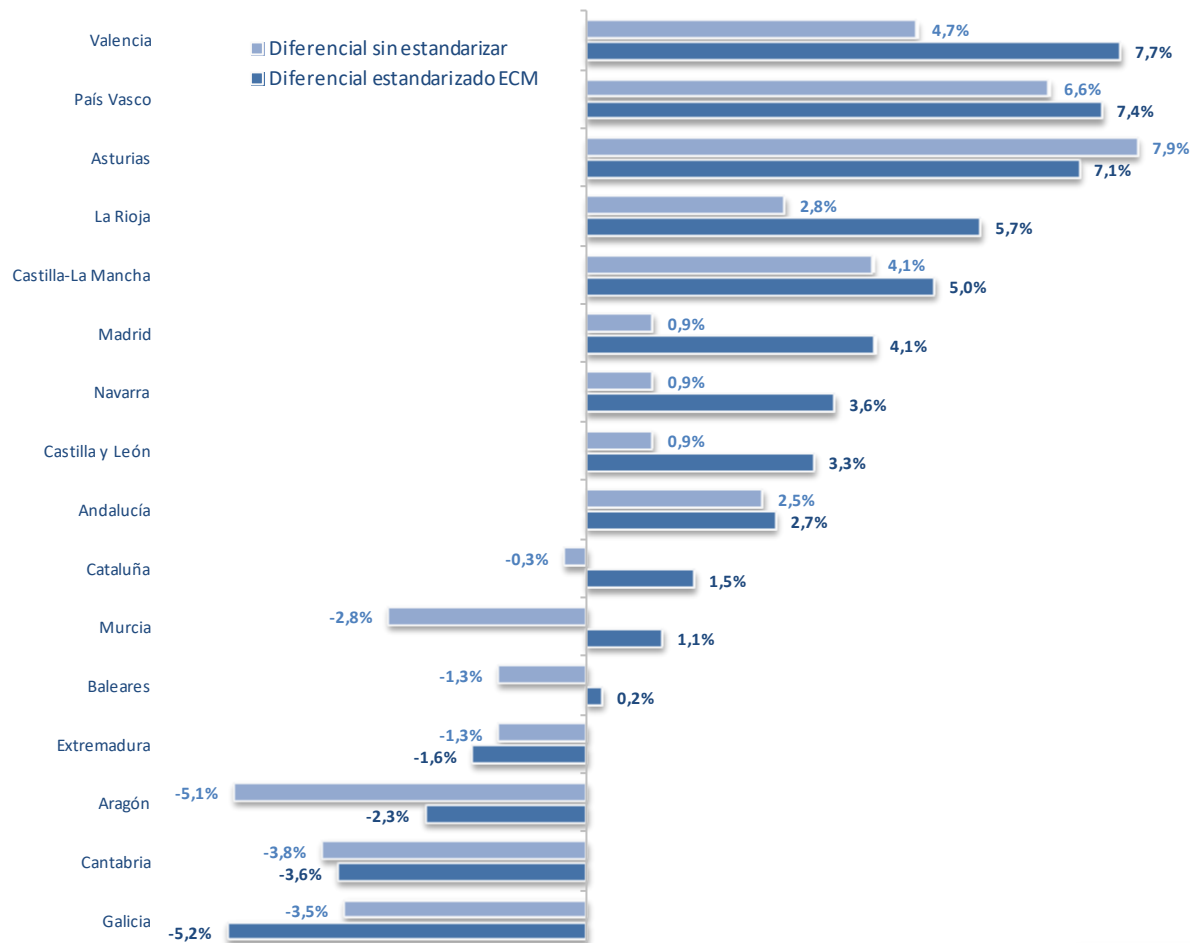
El precio en €/100 Kg está referido al contenido real de grasa y proteína.
 El precio en €/100 Kg ECM se corresponde con contenidos de 4% de grasa y 3,3% de proteína.

* No incluida Canarias por su condición de Región Ultraperiférica en la UE.

Fuente: Elaborado por CETAL a partir de FEGA e IFCN

El bajo precio de la leche en Galicia, junto con su alto peso en el sector, continúa arrastrando a la baja el precio medio de la leche en España.

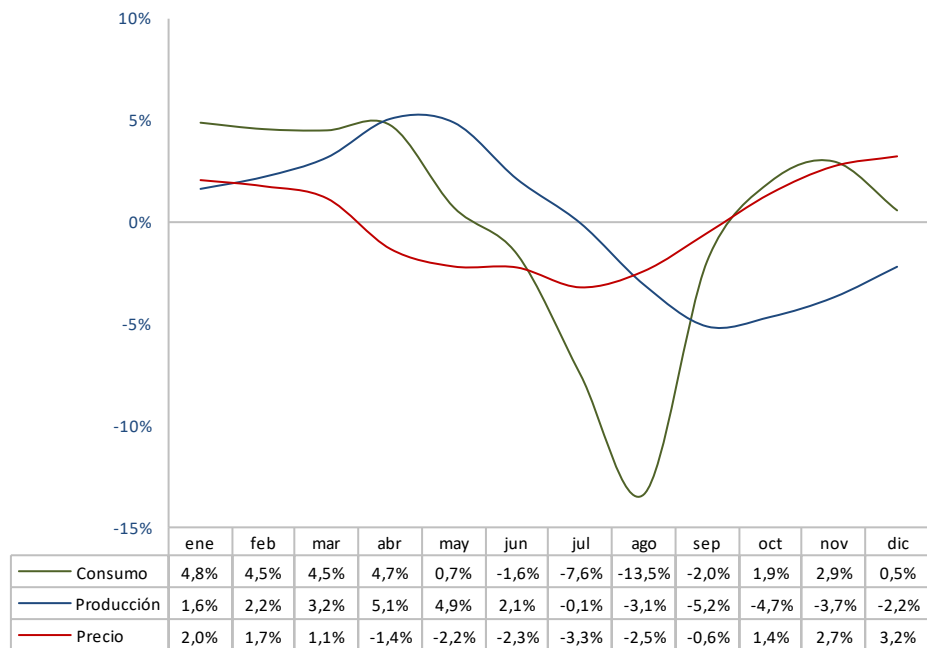
Diferenciales de precio de la leche estandarizada y sin estandarizar con la media de España
 Mayo 2018



El precio en €/100 Kg está referido al contenido real de grasa y proteína.
 El precio en €/100 Kg ECM se corresponde con contenidos de 4% de grasa y 3,3% de proteína.
 * No incluida Canarias por su condición de Región Ultraperiférica en la UE.
Fuente: Elaborado por CETAL a partir de FEGA e IFCN

En precios estandarizados Galicia sigue cerrando la tabla de diferenciales respecto a la media de España. En el otro extremo el Valencia tienen el mejor precio del mes de mayo

Desviaciones mensuales del precio de la leche pagado al productor, de la producción y del consumo



Desviaciones promedio 5 últimos años más año en curso.

Fuente: Elaborado por CETAL a partir de EUROSTAT, MMO, BDCH-MAPA e IDEGA-USC

La estacionalidad prácticamente neutra del consumo y la alta producción del mes de mayo, determinan que el precio en este mes caiga más de 2 puntos por debajo de su media anual.

- EUROSTAT (Oficina Estadística de la Unión Europea)
Cows'milk collection and products obtained
- FEAGA (Fondo Español de Garantía Agraria)
Información Mensual del Régimen de Tasa Láctea
Declaraciones Obligatorias del Sector Vacuno de Leche
- IFCN (International Farm Comparison Network)
(RENGRATI) Red Nacional de Granjas Típicas
- MAPA (Ministerio de Agricultura, Pesca y Alimentación)
(BDCH) Base de Datos Consumo en el Hogar - MAPA
- MMO (EU Milk Market Observatory)
Historical EU price serie of Cow's Raw Milk
- USC (Universidade de Santiago de Compostela)
(IDEGA) Instituto de Estudos e Desenvolvimento de Galicia