

# Indicadores del Sector Lácteo

Vacuno

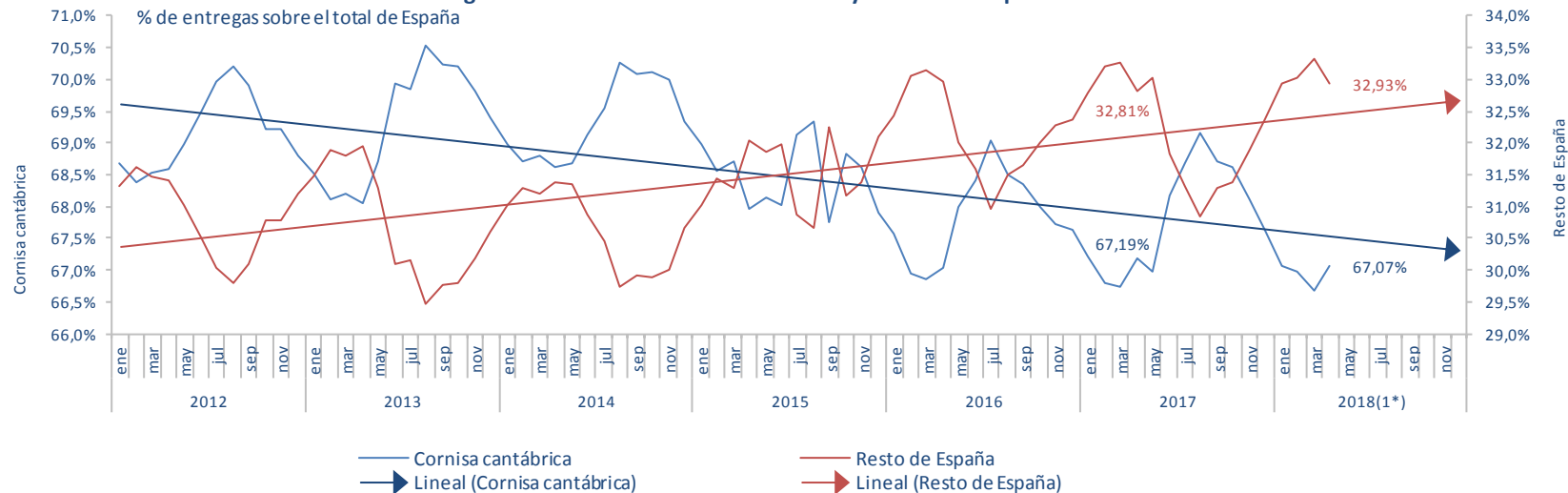


Avance junio 2018

Extracto	3
Comparativa interterritorial de los volúmenes de entregas de leche a la industria en España	4
Precio de la leche pagado al productor en España	5
Precio de la leche pagado al productor en UE(28) y países de referencia para España	6
Precio de la leche pagado al productor en las Comunidades Autónomas	7
Factores internos en la conformación del precio de la leche en España	9
Fuentes de información	10

- En abril la producción de la Cornisa Cantábrica representó el 67,07% del total nacional, 0,12 puntos por debajo del dato de abril de 2017. Tras dos meses de estancamiento, se reanuda la tendencia de desplazamiento de la producción hacia la España seca.
- En abril el precio de la leche al productor se sitúa en los 30,87 €/100 Kg de leche con su contenido real de grasa y proteína. Aumenta un 1,59% sobre el precio del mismo mes del año 2017.
- Se mantiene el diferencial de precios de España respecto a la UE. Tras un máximo en octubre de 2017, cuando el precio de España se situaba en 5,69 €/100Kg por debajo de la media UE, en abril este diferencial es de 2,57 €/100Kg.
- A nivel de Comunidades Autónomas, el intervalo de precios en €/100 Kg ECM (leche estandarizada a un contenido en grasa del 4% y de proteína del 3,3%) va desde los 30,64 €/100Kg ECM de Galicia a los 34,79 €/100 Kg del País Vasco. El bajo precio de la leche en Galicia, junto con su gran peso en la producción, continúa marcando el diferencial de precio de España respecto a la UE.
- Analizando comparativamente los diferenciales de precios de las distintas Comunidades Autónomas respecto a la media española, se observa que el intervalo (-4,1% Murcia, + 7,5% Asturias) tiene una amplitud de 11,6 puntos porcentuales en precios no estandarizados (contenido real de grasa y proteína). Este intervalo en precios estandarizados, y por tanto comparables, se sitúa en 12,8 puntos porcentuales (-4,9% Galicia, +7,9% País Vasco).
- Los datos históricos indican que en el mes de abril el consumo se sitúa 4,7 puntos por encima de la media anual y la producción 5,2. Esta situación determina que los precios se sitúen ya -1,4 puntos por debajo de su media anual.

**Evolución mensual de las entregas de leche en la cornisa cantábrica y el resto de España**

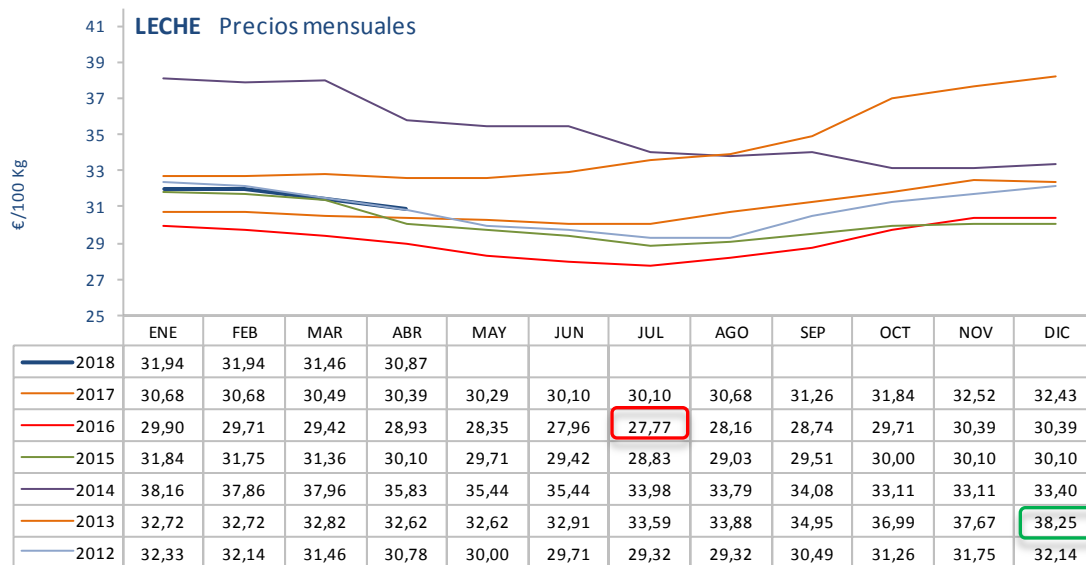


- |                    |                    |
|--------------------|--------------------|
| Cornisa cantábrica | Resto de España    |
| Galicia            | Cataluña           |
| Asturias           | Valencia           |
| Cantabria          | Murcia             |
| País Vasco         | Andalucía          |
| Castilla y León    | Baleares           |
|                    | Extremadura        |
|                    | Castilla-La Mancha |
|                    | Madrid             |
|                    | Aragón             |
|                    | Navarra            |
|                    | La Rioja           |

(1\*) Último mes: abr-18

Fuente: Elaborado por CETAL a partir de FEGA

Se reanuda la ligera tendencia de desplazamiento de la producción de la España húmeda a la España seca iniciado en 2014.



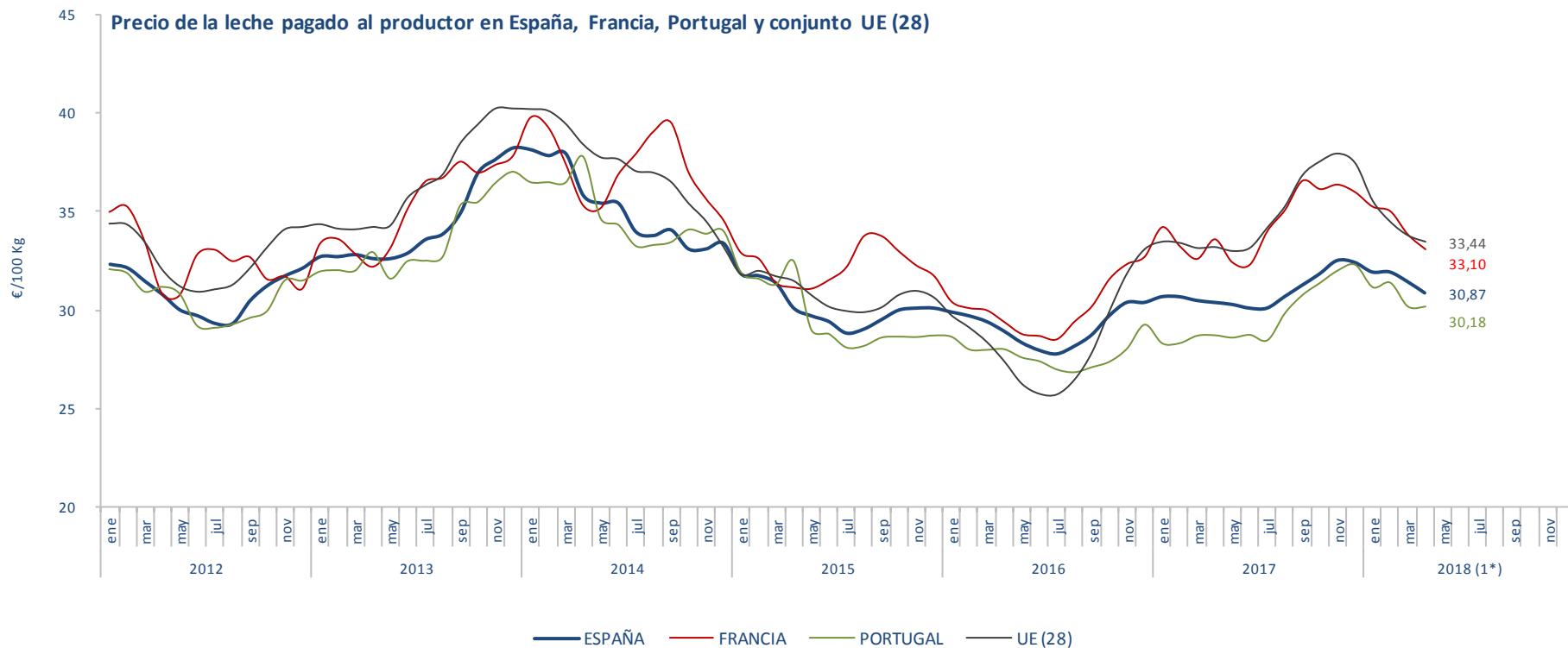
(1\*) 2018 (Enero - Abril)

€/100 Kg. IVA excluido.

Precio medio ponderado de la leche cruda, con el contenido real de grasa y proteína.

**Fuente:** Elaborado por CETAL a partir de MMO, EUROSTAT y FEGA

Nuevo descenso del precio en abril. Situación habitual en este mes.



(1\*) Último mes: abr-18

€/100 Kg. IVA excluido.

2012 UE (27)

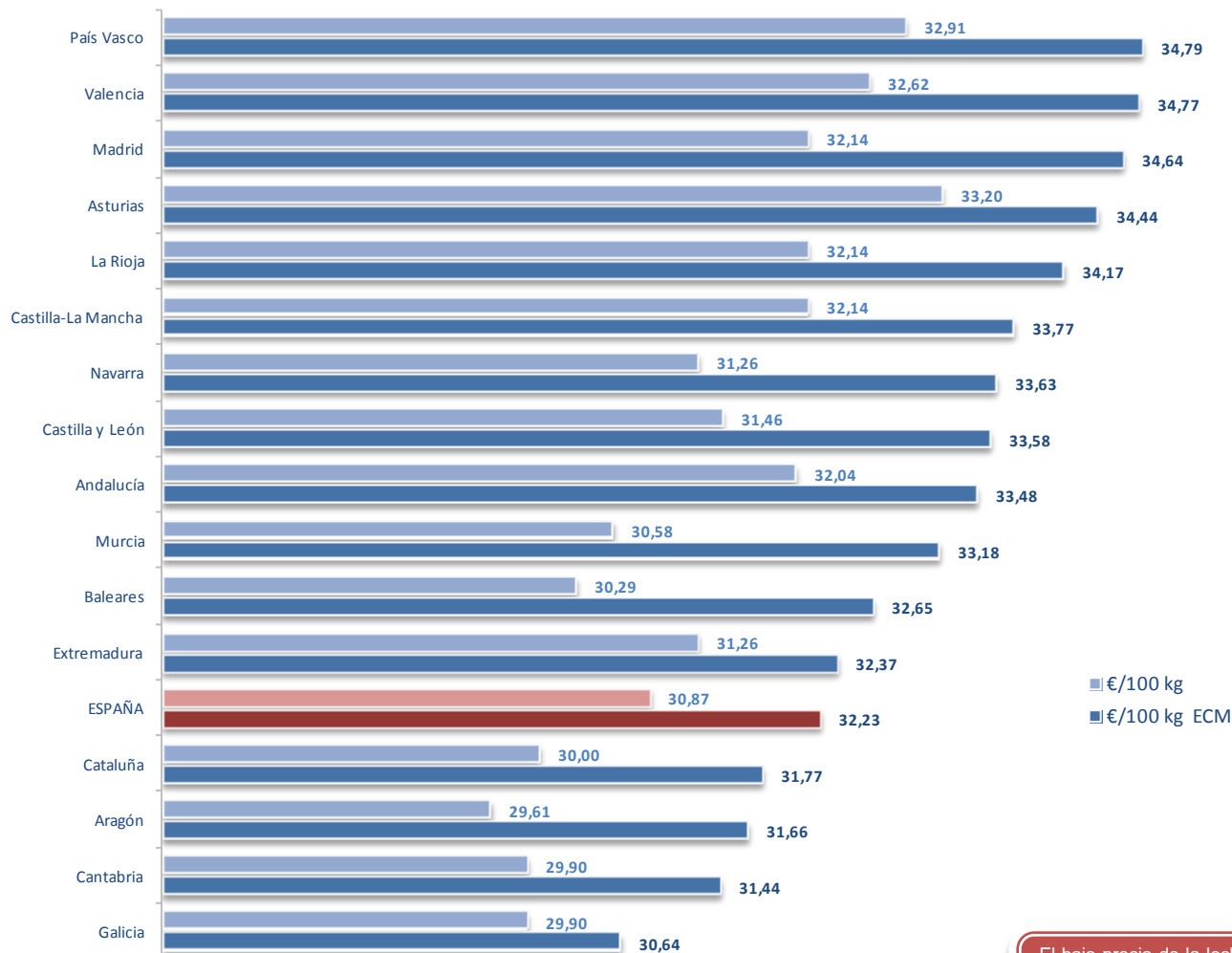
Precio medio ponderado de la leche cruda, con el contenido real de grasa y proteína.

Fuente: MMO y FEAGA

Se mantiene en niveles similares a marzo la brecha existente entre los precios de la leche en España y en la UE.

**Precios de la leche estandarizada y sin estandarizar**

Abril 2018



El precio en €/100 Kg está referido al contenido real de grasa y proteína.

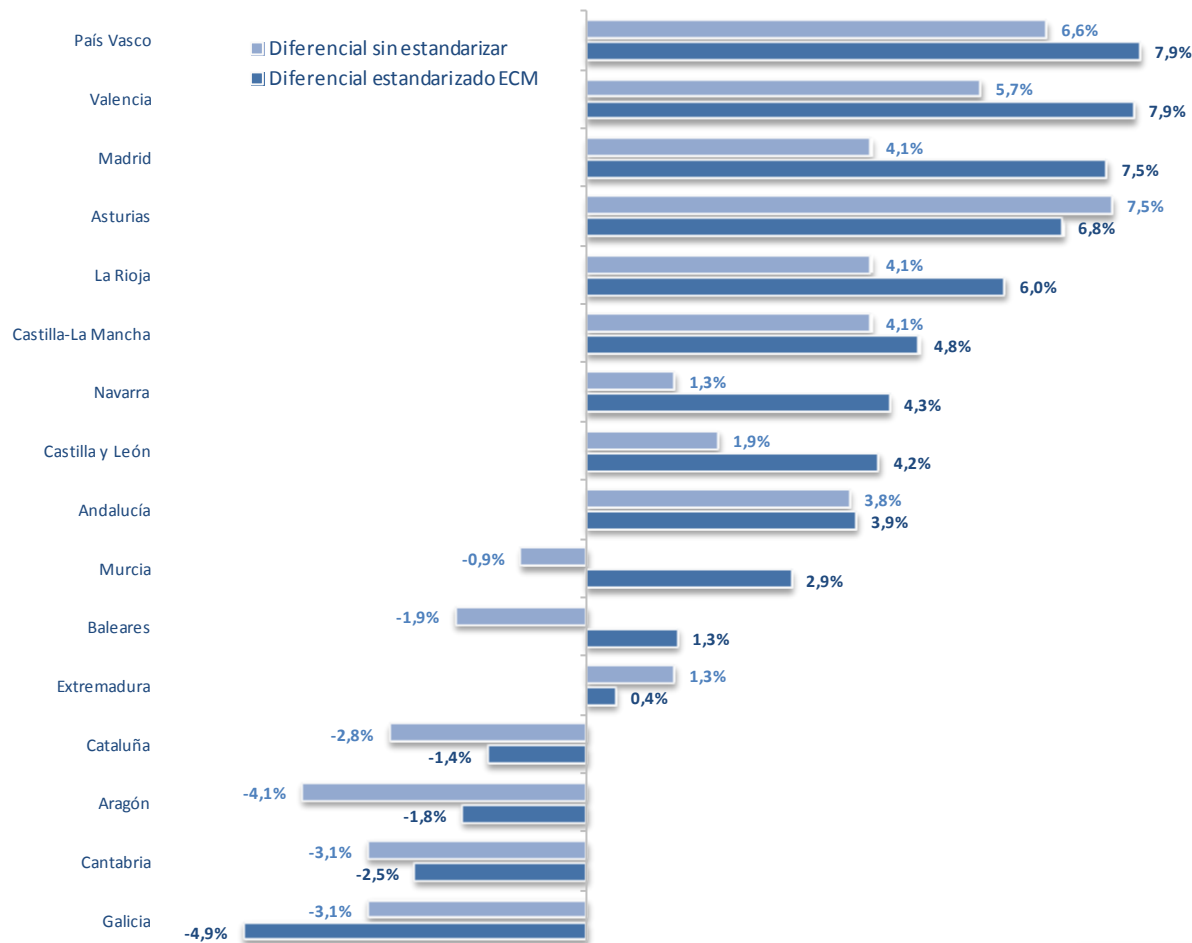
El precio en €/100 Kg ECM se corresponde con contenidos de 4% de grasa y 3,3% de proteína.

\* No incluida Canarias por su condición de Región Ultraperiférica en la UE.

El bajo precio de la leche en Galicia, junto con su alto peso en el sector, continúa arrastrando a la baja el precio medio de la leche en España.

Diferenciales de precio de la leche estandarizada y sin estandarizar con la media de España

Abril 2018



El precio en €/100 Kg está referido al contenido real de grasa y proteína.

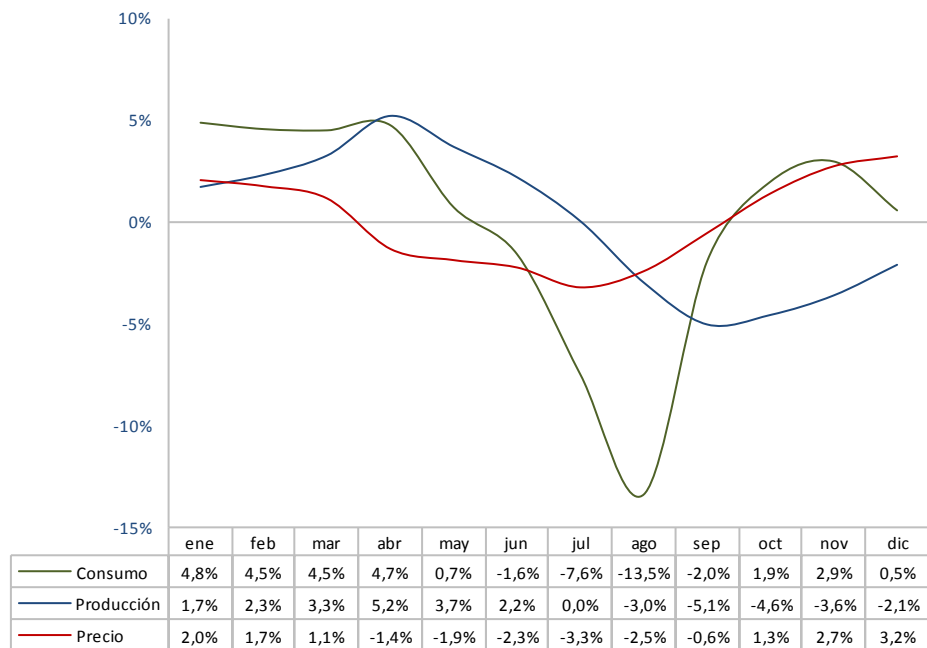
El precio en €/100 Kg ECM se corresponde con contenidos de 4% de grasa y 3,3% de proteína.

\* No incluida Canarias por su condición de Región Ultraperiférica en la UE.

En precios estandarizados Galicia sigue cerrando la tabla de diferenciales respecto a la media de España. En el otro extremo el País Vasco, y de cerca Valencia, tienen el mejor precio del mes de abril.



Desviaciones mensuales del precio de la leche pagado al productor, de la producción y del consumo



Desviaciones promedio 5 últimos años más año en curso.

Fuente: Elaborado por CETAL a partir de EUROSTAT, MMO, BDCH-MAPAMA e IDEGA-USC

La estacionalidad positiva del consumo ya no compensa la alta producción del mes de abril, por lo que el precio en este mes ya cae por debajo de su media anual.

- EUROSTAT (Oficina Estadística de la Unión Europea)  
Cows'milk collection and products obtained
- FEGA (Fondo Español de Garantía Agraria)  
Información Mensual del Régimen de Tasa Láctea  
Declaraciones Obligatorias del Sector Vacuno de Leche
- IFCN (International Farm Comparison Network)  
(RENGRATI) Red Nacional de Granjas Típicas
- MAPAMA (Ministerio de Agricultura y Pesca, Alimentación y Medio Ambiente)  
(BDCH) Base de Datos Consumo en el Hogar - MAPAMA
- MMO (EU Milk Market Observatory)  
Historical EU price serie of Cow's Raw Milk
- USC (Universidade de Santiago de Compostela)  
(IDEGA) Instituto de Estudos e Desenvolvimento de Galicia