

Indicadores del Sector Lácteo

Vacuno

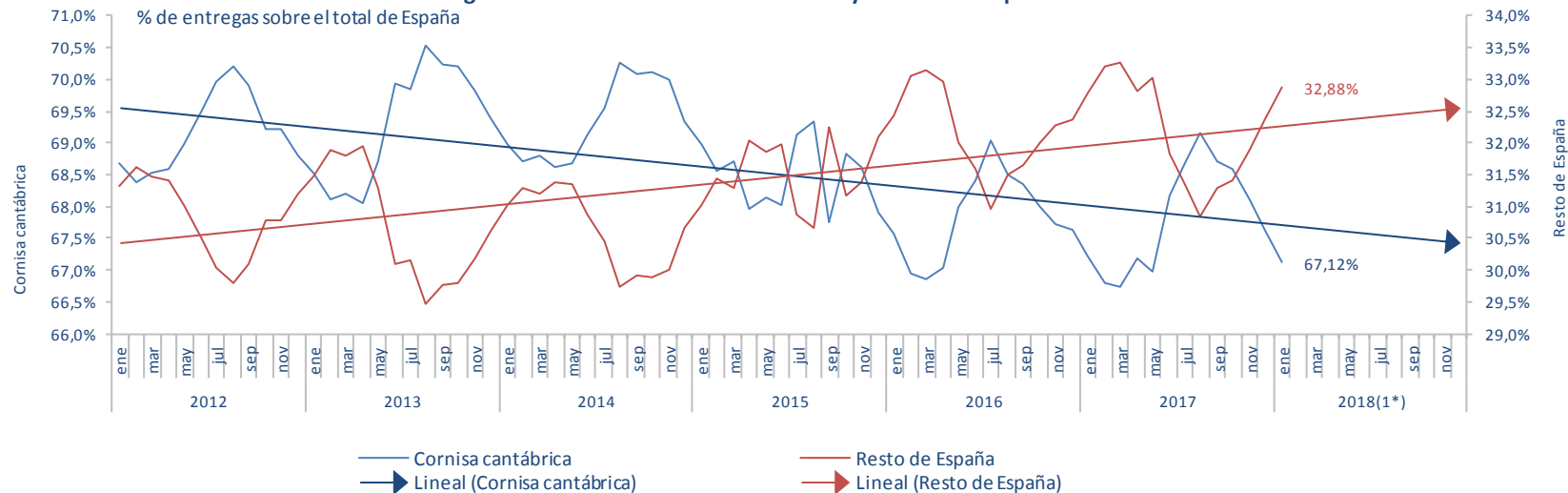


Avance marzo 2018

Extracto	3
Comparativa interterritorial de los volúmenes de entregas de leche a la industria en España	4
Precio de la leche pagado al productor en España	5
Precio de la leche pagado al productor en UE(28) y países de referencia para España	6
Precio de la leche pagado al productor en las Comunidades Autónomas	7
Factores internos en la conformación del precio de la leche en España	9
Fuentes de información	10

- En enero la producción de la Cornisa Cantábrica representó el 67,12 % del total nacional, 0,10 puntos por debajo del dato de enero de 2017. Continúa la ligera tendencia de desplazamiento de la producción hacia la España seca.
- El precio de la leche al productor se situó en los 31,94 €/100 Kg de leche con su contenido real de grasa y proteína. Baja respecto al mes anterior un 1,51% y aumenta un 4,11% sobre el precio del mismo mes del año 2017.
- Respecto a los precios en la UE, España continúa muy por debajo de los 36,94 €/100 Kg de media para la UE o los 36,07 €/100 Kg de Francia, e incluso, en este mes de enero, ligeramente por debajo de los 32,30 €/100 Kg de Portugal.
- A nivel de Comunidades Autónomas, el intervalo de precios en €/100 Kg ECM (leche estandarizada a un contenido en grasa del 4% y de proteína del 3,3%) va desde los 31,20 €/Kg ECM de Galicia a los 35,28 €/100 Kg de Madrid. El bajo precio de la leche en Galicia, junto con su gran peso en la producción, continúa determinando el diferencial de precio de España respecto a la UE.
- Analizando comparativamente los diferenciales de precios de las distintas Comunidades Autónomas respecto a la media española, se observa que el intervalo (-4,9% Baleares, + 6,7% Asturias) tiene una amplitud de 11,6 puntos porcentuales en precios no estandarizados (contenido real de grasa y proteína). Este intervalo en precios estandarizados, y por tanto comparables, se amplía a 12,4 puntos porcentuales (-5,0% Galicia, +7,4% Madrid).
- Los datos históricos indican que en el mes de enero el consumo se sitúa 4,8 puntos por encima de la media anual y la producción 1,9. Esta situación determina que los precios, a pesar de su bajada en este mes, se sitúen 1,9 puntos por encima de su media anual.

Evolución mensual de las entregas de leche en la cornisa cantábrica y el resto de España



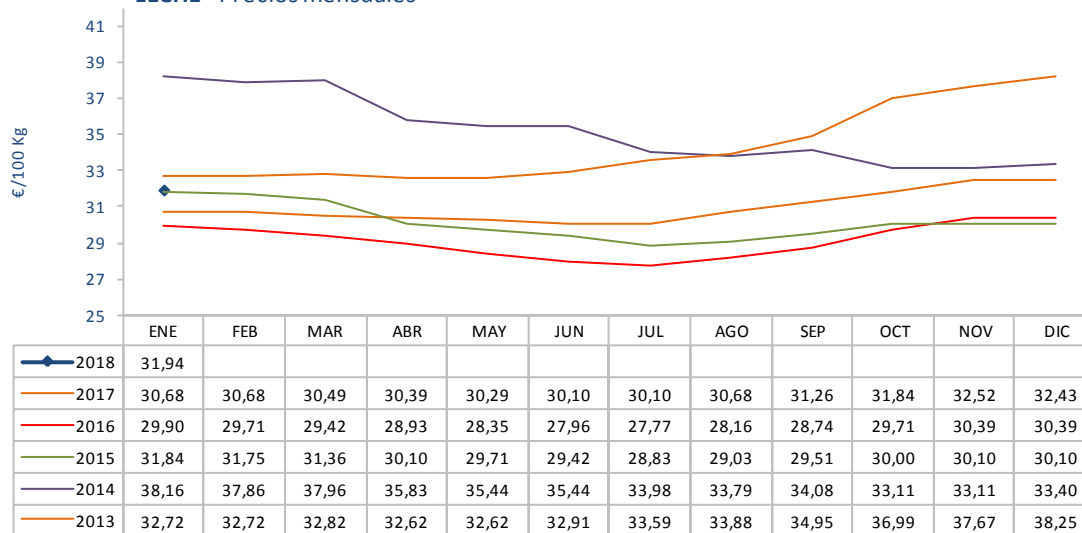
- | | |
|--------------------|--------------------|
| Cornisa cantábrica | Resto de España |
| Galicia | Cataluña |
| Asturias | Valencia |
| Cantabria | Murcia |
| País Vasco | Andalucía |
| Castilla y León | Baleares |
| | Extremadura |
| | Castilla-La Mancha |
| | Madrid |
| | Aragón |
| | Navarra |
| | La Rioja |

(1*) Último mes: ene-18

Fuente: Elaborado por CETAL a partir de FEGA

Se mantiene el desplazamiento de la producción de la España húmeda a la España seca iniciado en 2014.

LECHE Precios mensuales



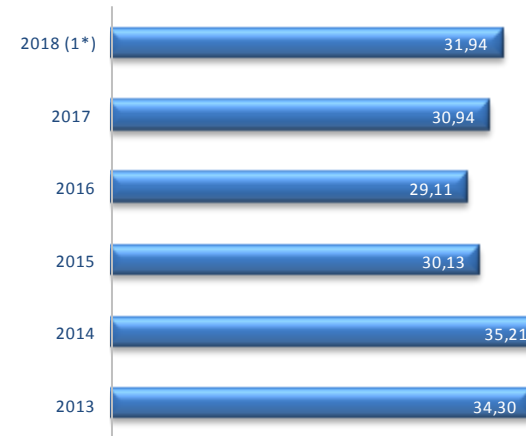
(1*) 2018 (Enero - Enero)

€/100 Kg. IVA excluido.

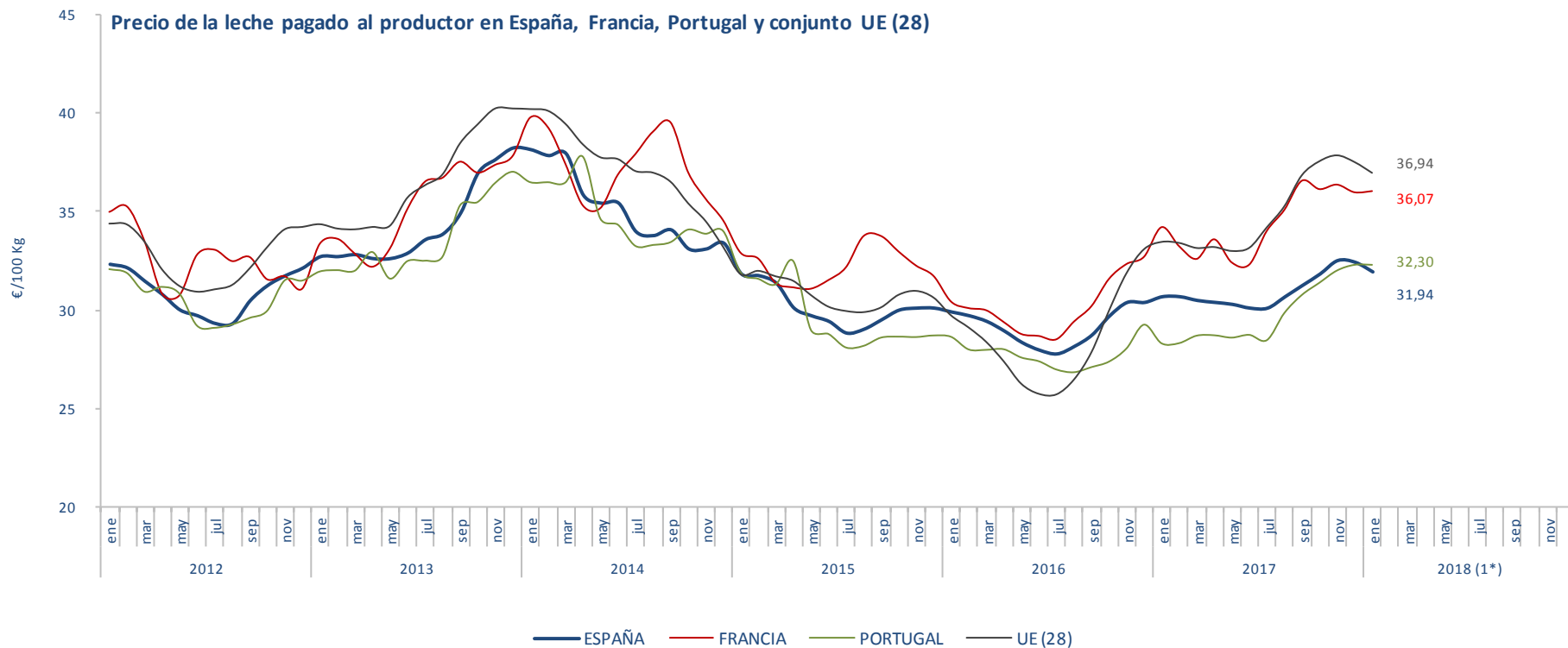
Precio medio ponderado de la leche cruda, con el contenido real de grasa y proteína.

Fuente: Elaborado por CETAL a partir de MMO, EUROSTAT y FEGA

LECHE Precios anuales
€/ 100 Kg



Bajada del precio en enero como suele ser habitual en este mes. Situación que no se dió en 2017 al iniciarse la recuperación de precios en la crisis.



(1*) Último mes: ene-18

€/100 Kg. IVA excluido.

2012 UE (27)

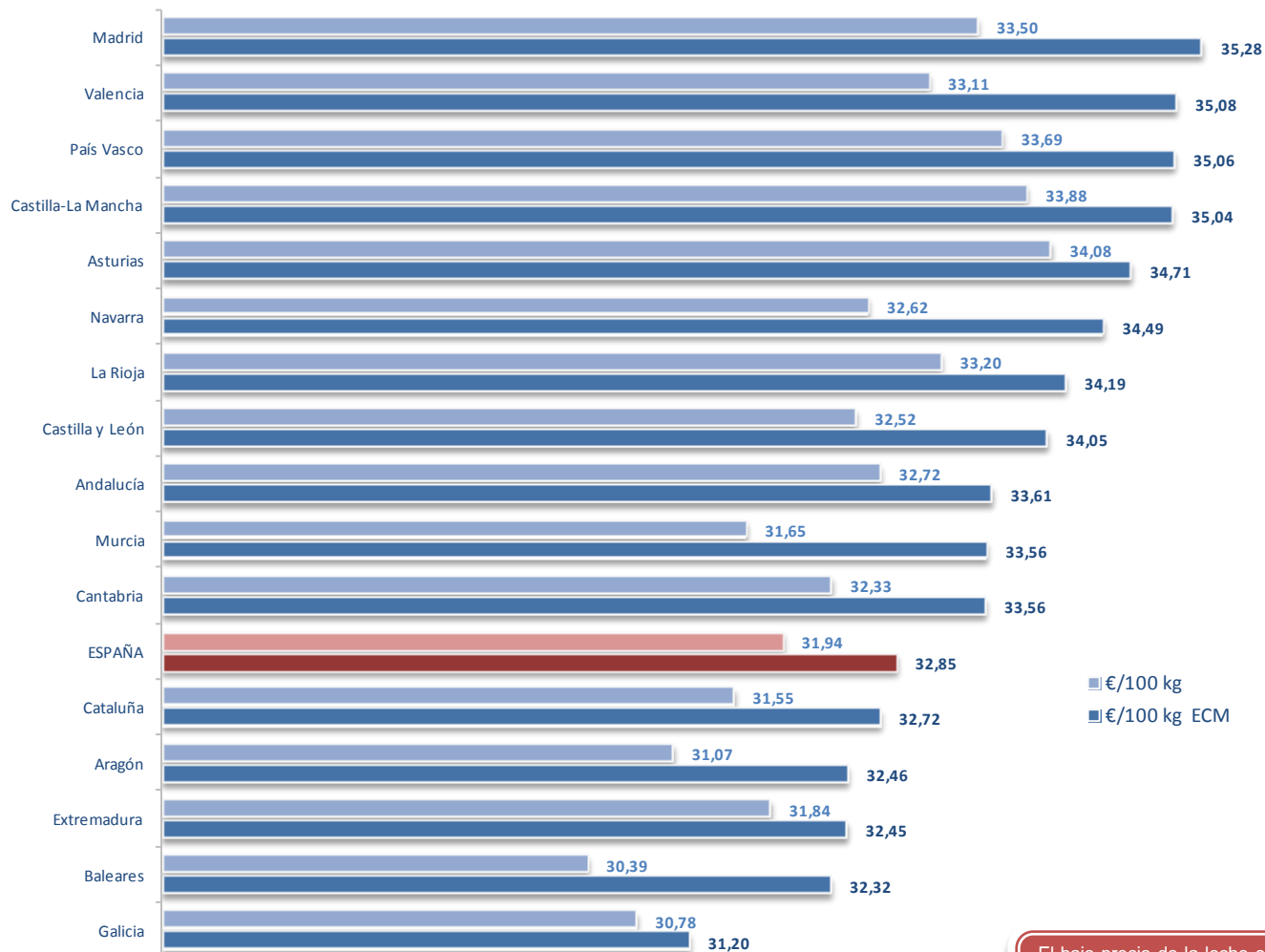
Precio medio ponderado de la leche cruda, con el contenido real de grasa y proteína.

Fuente: MMO y FEAGA

Se mantiene la importante brecha existente entre los precios de la leche en España y en la UE.

Precios de la leche estandarizada y sin estandarizar

Enero 2018



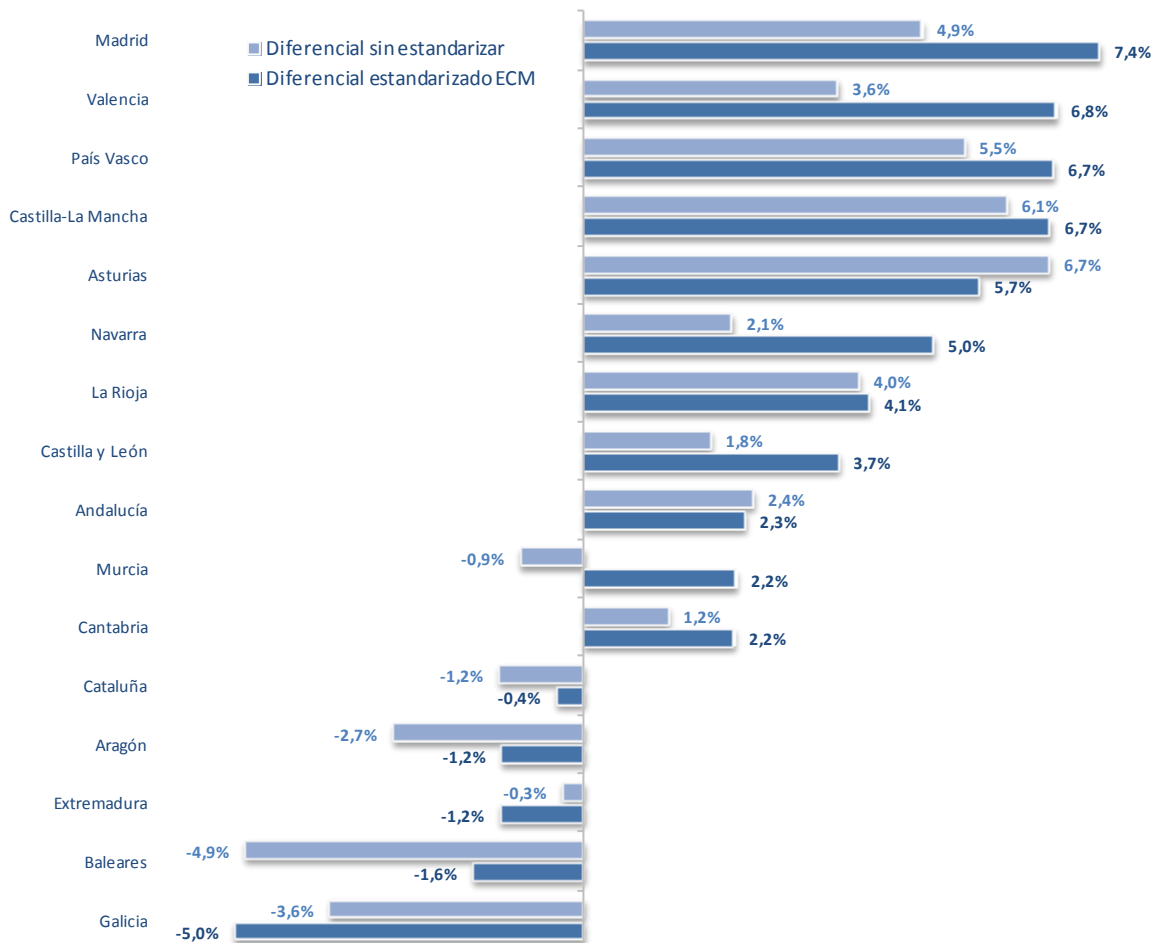
El precio en €/100 Kg está referido al contenido real de grasa y proteína.

El precio en €/100 Kg ECM se corresponde con contenidos de 4% de grasa y 3,3% de proteína.

* No incluida Canarias por su condición de Región Ultraperiférica en la UE.

El bajo precio de la leche en Galicia, junto con su alto peso en el sector, continúa arrastrando a la baja el precio medio de la leche en España.

Diferenciales de precio de la leche estandarizada y sin estandarizar con la media de España
Enero 2018



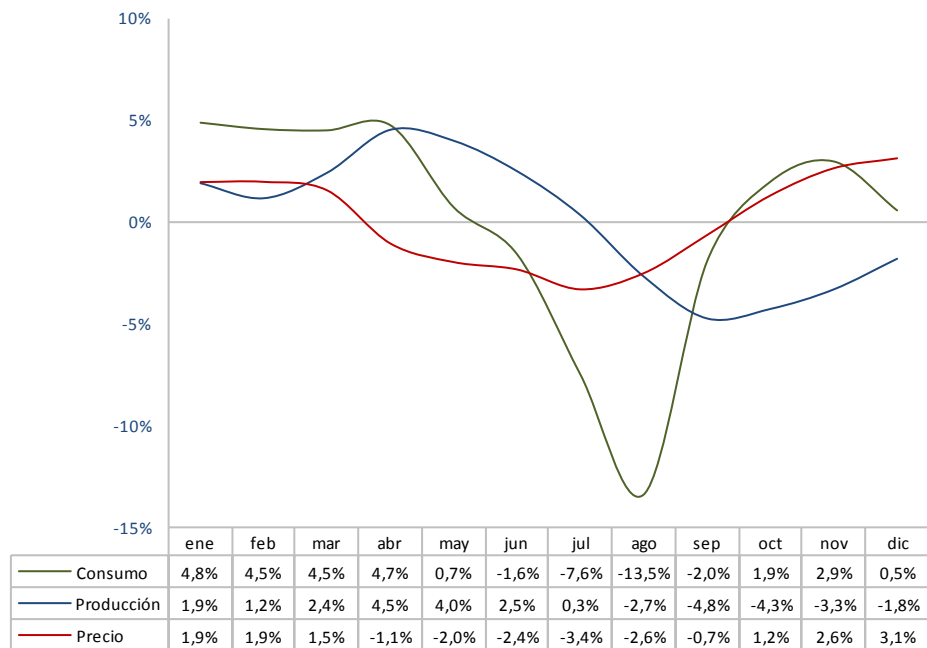
El precio en €/100 Kg está referido al contenido real de grasa y proteína.

El precio en €/100 Kg ECM se corresponde con contenidos de 4% de grasa y 3,3% de proteína.

* No incluida Canarias por su condición de Región Ultraperiférica en la UE.

Los precios estandarizados indican una mayor apertura del intervalo de diferenciales entre las Comunidades Autónomas con mejor y peor precio, Madrid y Galicia respectivamente.

Desviaciones mensuales del precio de la leche pagado al productor, de la producción y del consumo



Desviaciones promedio 5 últimos años más año en curso.

Fuente: Elaborado por CETAL a partir de EUROSTAT, MMO, BDCH-MAPAMA e IDEGA-USC

La estacionalidad positiva del consumo y de la producción, pero ésta en menor medida, determina que el precio en el mes de enero presente estacionalidad positiva.

- EUROSTAT (Oficina Estadística de la Unión Europea)
Cows'milk collection and products obtained
- FEGA (Fondo Español de Garantía Agraria)
Información Mensual del Régimen de Tasa Láctea
Declaraciones Obligatorias del Sector Vacuno de Leche
- IFCN (International Farm Comparison Network)
(RENGRATI) Red Nacional de Granjas Típicas
- MAPAMA (Ministerio de Agricultura y Pesca, Alimentación y Medio Ambiente)
(BDCH) Base de Datos Consumo en el Hogar - MAPAMA
- MMO (EU Milk Market Observatory)
Historical EU price serie of Cow's Raw Milk
- USC (Universidade de Santiago de Compostela)
(IDEGA) Instituto de Estudos e Desenvolvimento de Galicia