

# Indicadores del Sector Lácteo

Vacuno



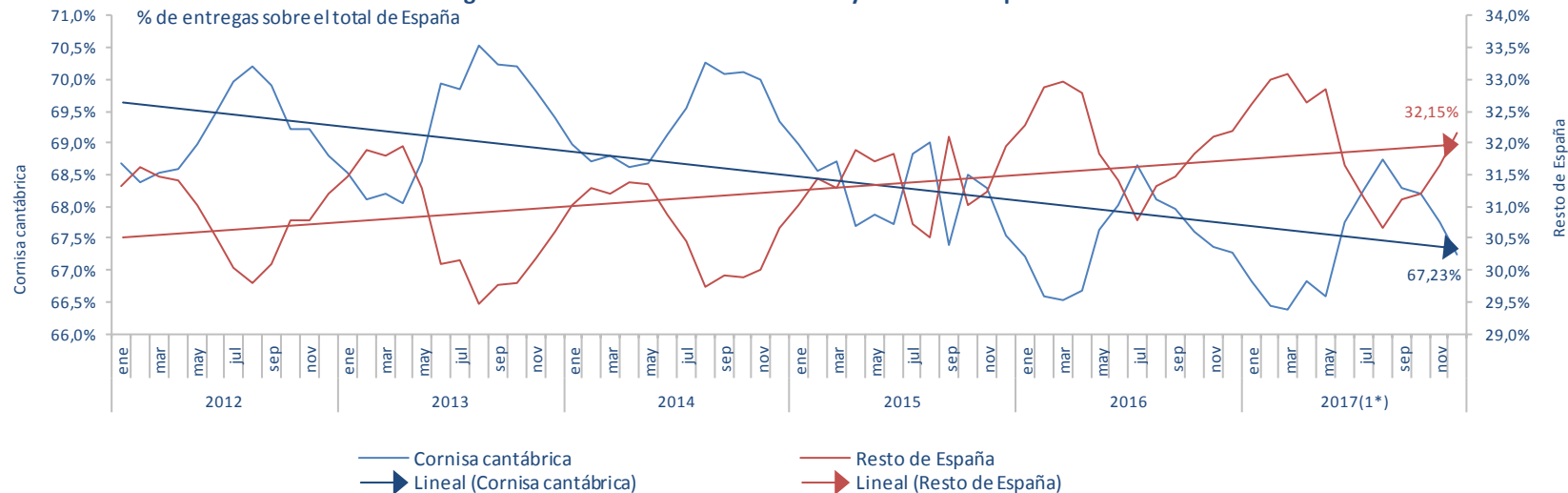
Avance febrero 2018

Extracto	3
Comparativa interterritorial de los volúmenes de entregas de leche a la industria en España	4
Precio de la leche pagado al productor en España	5
Precio de la leche pagado al productor en UE(28) y países de referencia para España	6
Precio de la leche pagado al productor en las Comunidades Autónomas	7
Factores internos en la conformación del precio de la leche en España	9
Fuentes de información	10

- En diciembre la producción de la Cornisa Cantábrica representó el 67,23 % del total nacional, 0,03 puntos por debajo del dato de diciembre de 2016, manteniéndose, no obstante, la tendencia a un ligero desplazamiento de la producción hacia la España seca.
- El precio de la leche al productor se situó en los 32,43 €/100 Kg de leche con su contenido real de grasa y proteína. Se mantiene respecto al mes anterior y aumenta un 6,71% sobre el precio del mismo mes del año 2016.
- Respecto a los precios en la UE, España continúa muy por debajo de los 37,76 €/100 Kg de media para la UE o los 36,27 €/100 Kg de Francia. Sí está, aunque muy ligeramente, por encima de los 32,01 €/100 Kg de Portugal.
- A nivel de Comunidades Autónomas, el intervalo de precios en €/100 Kg ECM (leche estandarizada a un contenido en grasa del 4% y de proteína del 3,3%) va desde los 31,27 €/Kg ECM de Galicia a los 35,15 €/100 Kg de Valencia. El bajo precio de la leche en Galicia, junto con su gran peso en la producción de leche en España, tiene gran influencia en el diferencial de precio de España respecto a la UE.
- Analizando comparativamente los diferenciales de precios de las distintas Comunidades Autónomas respecto a la media española, se observa que el intervalo (-3,9% Baleares, + 6,0% Asturias) tiene una amplitud de 9,9 puntos porcentuales en precios no estandarizados (contenido real de grasa y proteína). Este intervalo en precios estandarizados, y por tanto comparables, se amplía a 11,7 puntos porcentuales (-5,1% Galicia, +6,6% Valencia).
- Los datos históricos de consumo en el mes de noviembre indican que éste se sitúa un 0,5% por encima de la media anual, lo que junto con un nivel de producción de -2,3% respecto a la media en este mismo mes, lleva a que históricamente los precios en noviembre estén un 2,6% por encima de la media anual ( un 4,8 % en Diciembre 2017).

**Evolución mensual de las entregas de leche en la cornisa cantábrica y el resto de España**

% de entregas sobre el total de España



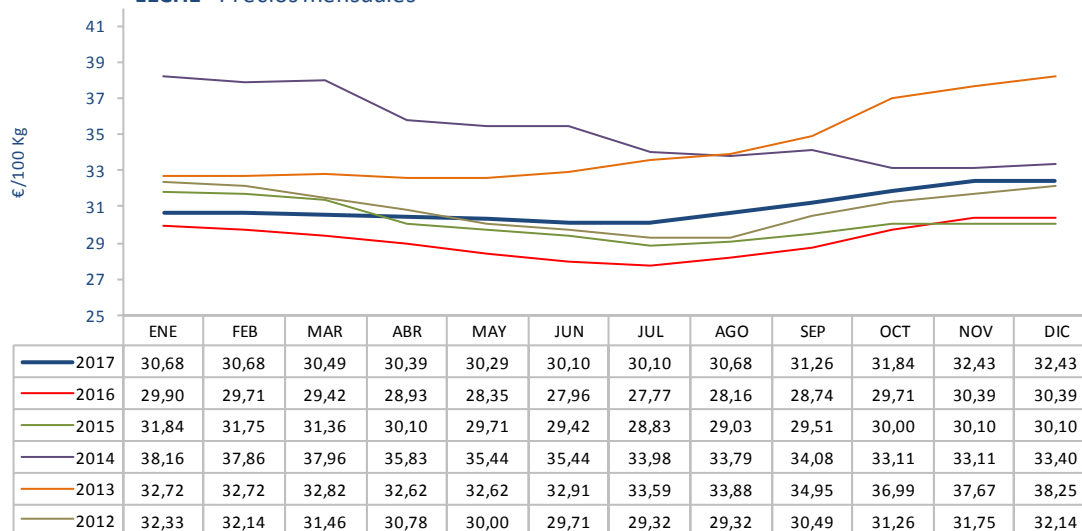
- |                    |                    |
|--------------------|--------------------|
| Cornisa cantábrica | Resto de España    |
| Galicia            | Cataluña           |
| Asturias           | Valencia           |
| Cantabria          | Murcia             |
| País Vasco         | Andalucía          |
| Castilla y León    | Baleares           |
|                    | Extremadura        |
|                    | Castilla-La Mancha |
|                    | Madrid             |
|                    | Aragón             |
|                    | Navarra            |
|                    | La Rioja           |

(1\*) Último mes: dic-17

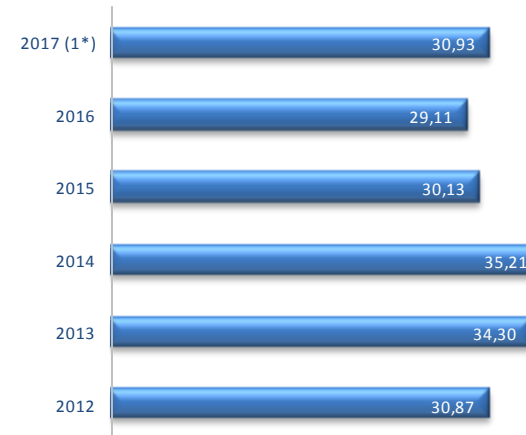
Fuente: Elaborado por CETAL a partir de FEGA

Se ralentiza el desplazamiento de la producción de la España húmeda a la España seca iniciado en 2014.

LECHE Precios mensuales



LECHE Precios anuales  
€/ 100 Kg



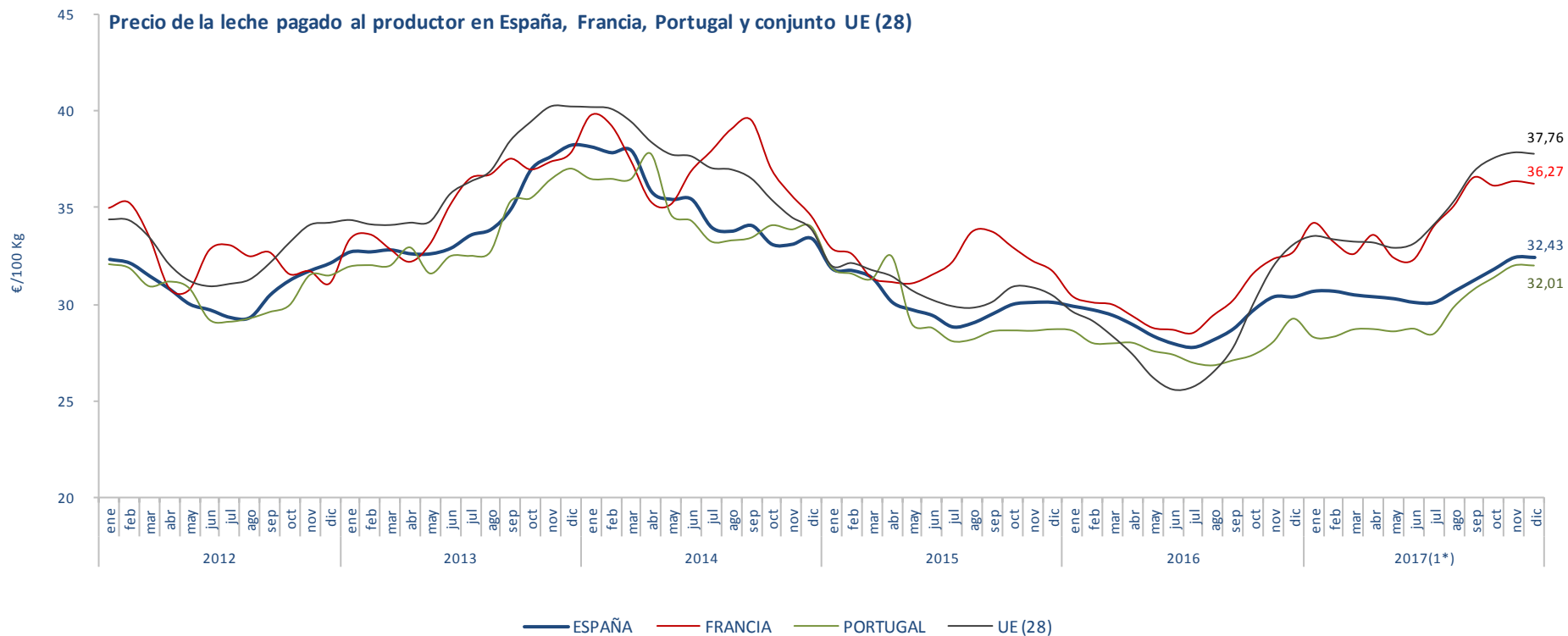
(1\*) 2017 (Enero - Diciembre)

€/100 Kg. IVA excluido.

Precio medio ponderado de la leche cruda, con el contenido real de grasa y proteína.

**Fuente:** Elaborado por CETAL a partir de MMO, EUROSTAT y FEAGA

Se mantienen los precios dentro de los niveles propios de esta época del año en un escenario de precios contenidos.



(1\*) Último mes: dic-17

€/100 Kg. IVA excluido.

2012 UE (27)

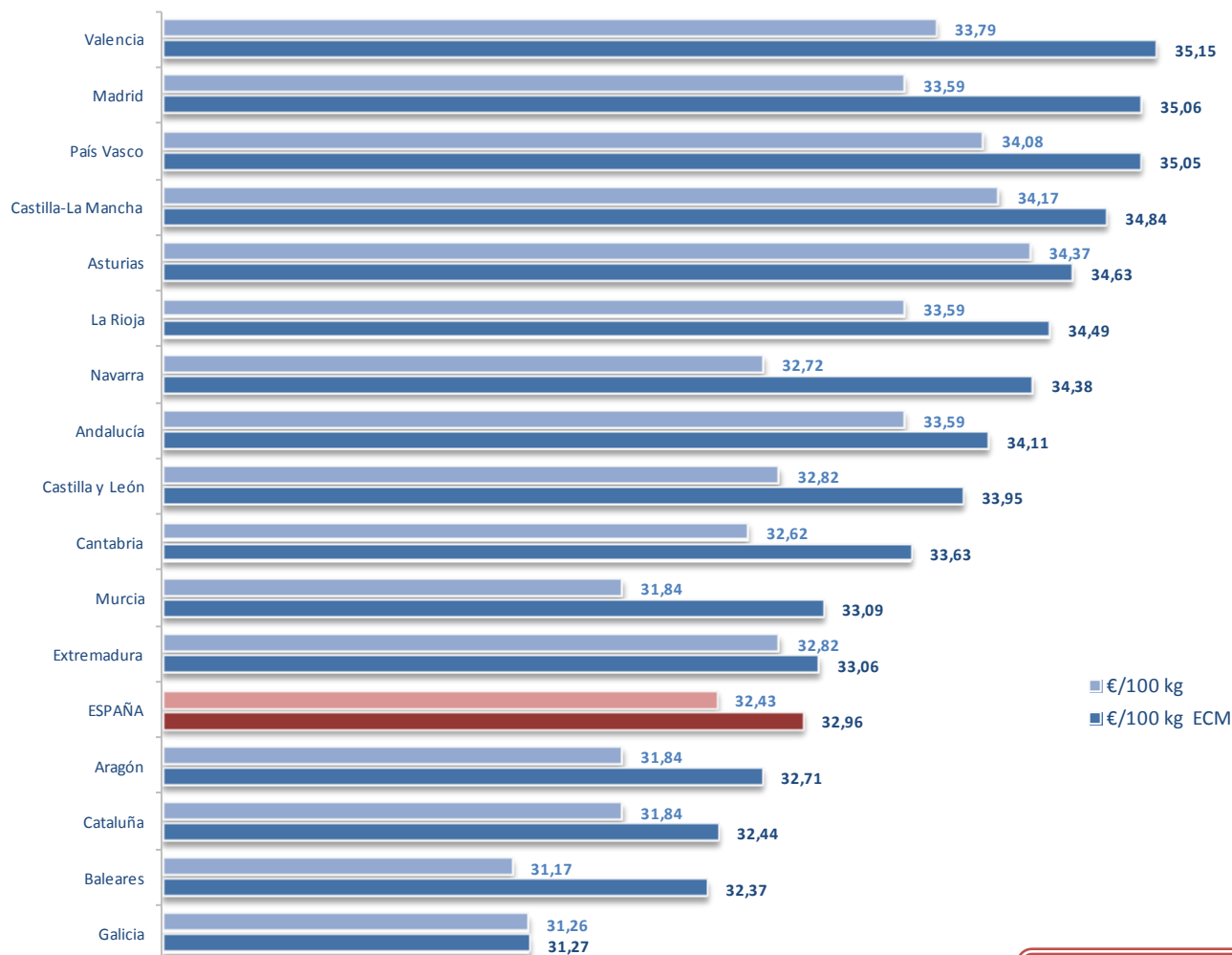
Precio medio ponderado de la leche cruda, con el contenido real de grasa y proteína.

**Fuente:** MMO y FEAGA

Se mantiene la importante brecha existente entre los precios de la leche en España y en la UE.

**Precios de la leche estandarizada y sin estandarizar**

Diciembre 2017



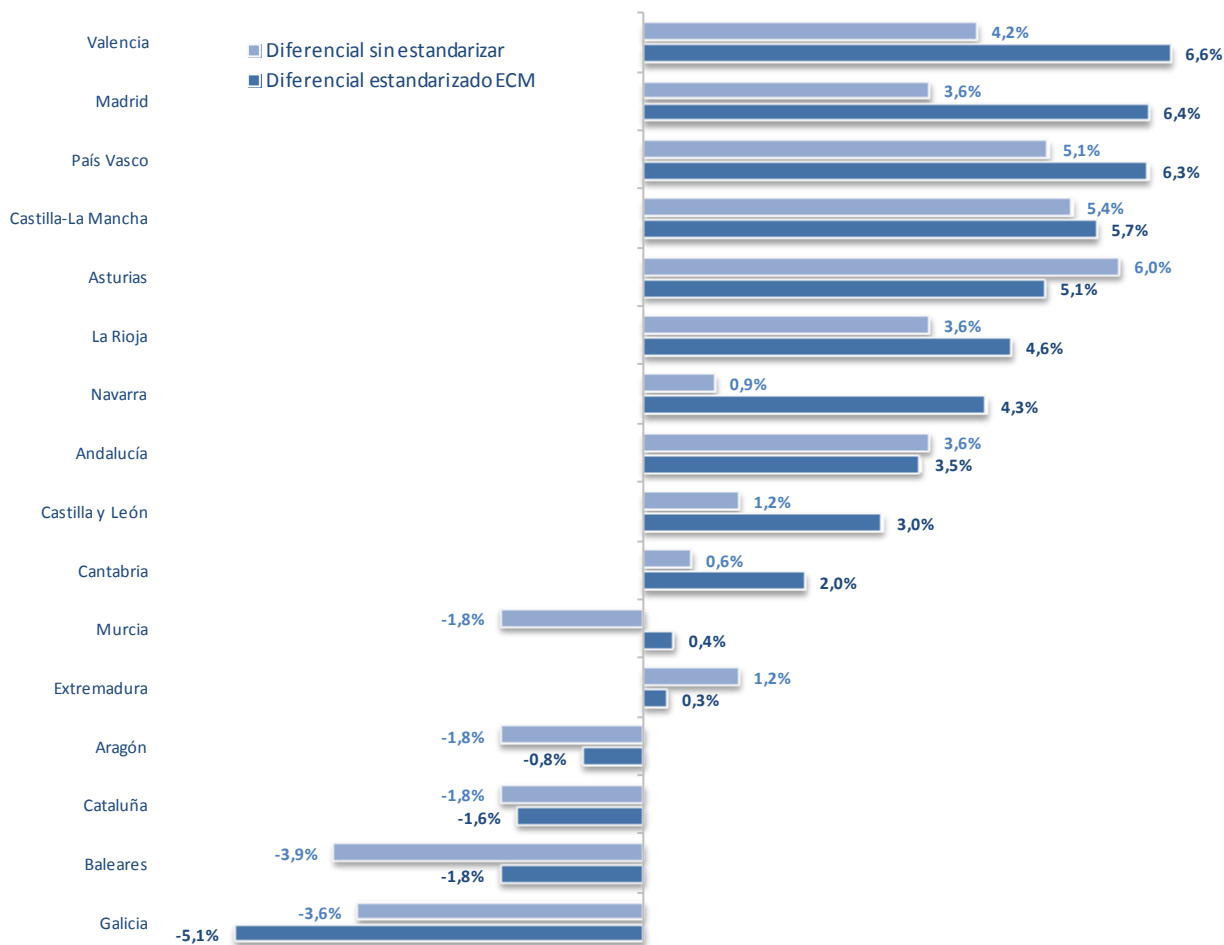
El precio en €/100 Kg está referido al contenido real de grasa y proteína.

El precio en €/100 Kg ECM se corresponde con contenidos de 4% de grasa y 3,3% de proteína.

**Fuente:** Elaborado por CETAL a partir de FEGA e IFCN

El bajo precio de la leche en Galicia, junto con su alto peso en el sector, arrastra a la baja el precio medio de la leche en España.

**Diferenciales de precio de la leche estandarizada y sin estandarizar con la media de España**  
 Diciembre 2017

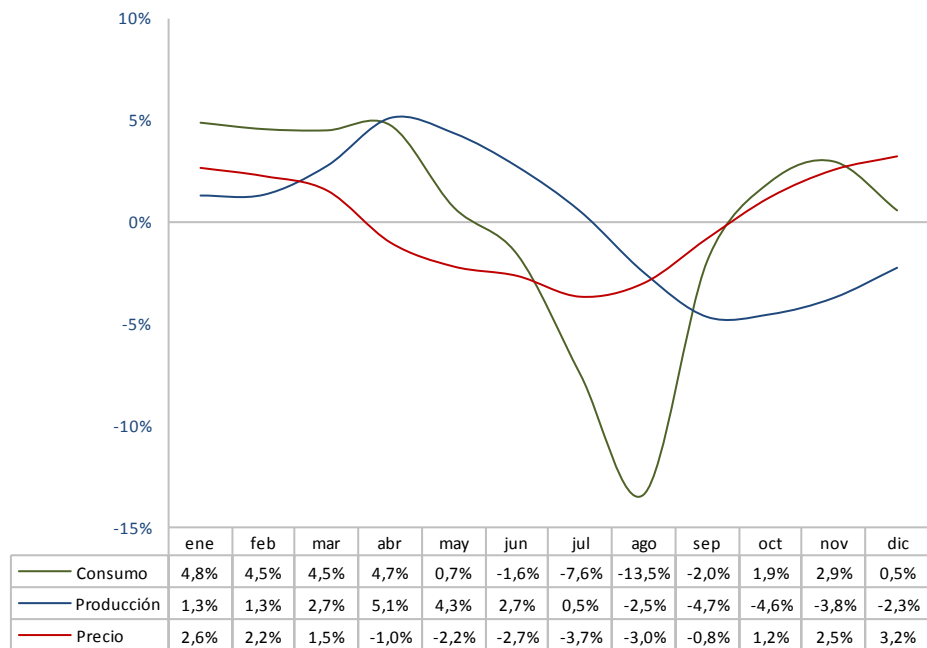


El precio en €/100 Kg está referido al contenido real de grasa y proteína.  
 El precio en €/100 Kg ECM se corresponde con contenidos de 4% de grasa y 3,3% de proteína.  
**Fuente:** Elaborado por CETAL a partir de FEGA e IFCN

Los precios estandarizados indican una mayor apertura del intervalo de diferenciales entre las Comunidades Autónomas con mejor y peor precio, Valencia y Galicia respectivamente.



Desviaciones mensuales del precio de la leche pagado al productor, de la producción y del consumo



Desviaciones promedio 5 últimos años más año en curso.

Fuente: Elaborado por CETAL a partir de EUROSTAT, MMO, BDCH-MAPAMA e IDEGA-USC

El consumo con estacionalidad ligeramente positiva y la producción negativa determinan la evolución históricamente positiva del precio de la leche en otoño.

- EUROSTAT (Oficina Estadística de la Unión Europea)  
Cows'milk collection and products obtained
- FEGA (Fondo Español de Garantía Agraria)  
Información Mensual del Régimen de Tasa Láctea  
Declaraciones Obligatorias del Sector Vacuno de Leche
- IFCN (International Farm Comparison Network)  
(RENGRATI) Red Nacional de Granjas Típicas
- MAPAMA (Ministerio de Agricultura y Pesca, Alimentación y Medio Ambiente)  
(BDCH) Base de Datos Consumo en el Hogar - MAPAMA
- MMO (EU Milk Market Observatory)  
Historical EU price serie of Cow's Raw Milk
- USC (Universidade de Santiago de Compostela)  
(IDEGA) Instituto de Estudos e Desenvolvimento de Galicia