

Indicadores del Sector Lácteo

Vacuno

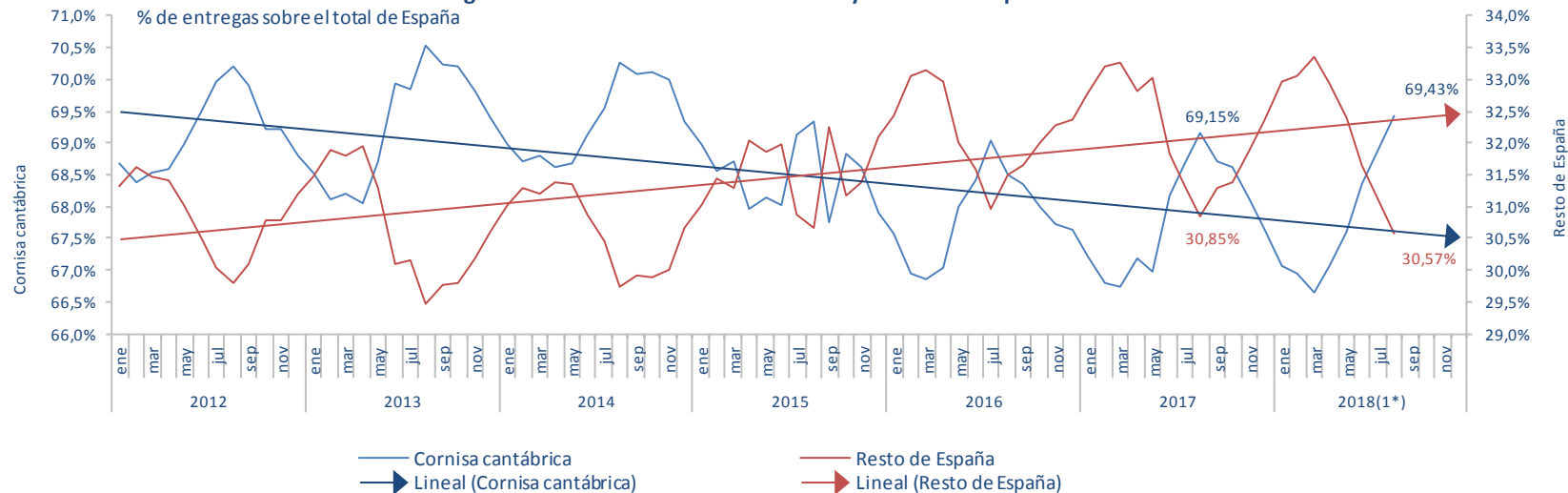


Avance octubre 2018

| | |
|---|----|
| Extracto | 3 |
| Comparativa interterritorial de los volúmenes de entregas de leche a la industria en España | 4 |
| Precio de la leche pagado al productor en España | 5 |
| Precio de la leche pagado al productor en UE(28) y países de referencia para España | 6 |
| Precio de la leche pagado al productor en las Comunidades Autónomas | 7 |
| Factores internos en la conformación del precio de la leche en España | 9 |
| Fuentes de información | 10 |

- En agosto la producción de la Cornisa Cantábrica representó el 69,43% del total nacional, 0,28 puntos por encima del dato de agosto de 2017. Continúa atenuándose en los últimos meses la tendencia de desplazamiento de la producción hacia la España seca.
- En agosto el precio de la leche al productor se sitúa en los 30,49 €/100 Kg de leche con su contenido real de grasa y proteína. Un 0,62% más bajo que el registrado el mismo mes del año 2017.
- A falta de datos consolidados del precio UE, en agosto se amplía ligeramente el diferencial de precios respecto a España. Tras un máximo en octubre de 2017, cuando el precio de España se situaba en 5,69 €/100Kg por debajo de la media UE, en agosto este diferencial se sitúa en 3,01 €/100Kg.
- A nivel de Comunidades Autónomas, el intervalo de precios en €/100 Kg ECM (leche estandarizada a un contenido en grasa del 4% y de proteína del 3,3%) va desde los 30,99 €/100Kg ECM de Galicia a los 34,75 €/100 Kg del País Vasco. Galicia continúa en la última posición y su bajo precio, junto con su gran peso en la producción, sigue marcando el diferencial de precio de España respecto a la UE.
- Analizando comparativamente los diferenciales de precios de las distintas Comunidades Autónomas respecto a la media española, se observa que el intervalo (-4,1% Cantabria, + 7,0% Asturias) tiene una amplitud de 11,1 puntos porcentuales en precios no estandarizados (contenido real de grasa y proteína). Este intervalo en precios estandarizados, y por tanto comparables, se sitúa en 11,6 puntos porcentuales (-4,7% Galicia, +6,9% País Vasco).
- Los datos históricos indican que en el mes de agosto el consumo se sitúa 13,5 puntos por debajo de la media anual y la producción tan solo 2,5. Esta situación determina que los precios se sitúen 2,7 puntos por debajo de su media anual.

Evolución mensual de las entregas de leche en la cornisa cantábrica y el resto de España

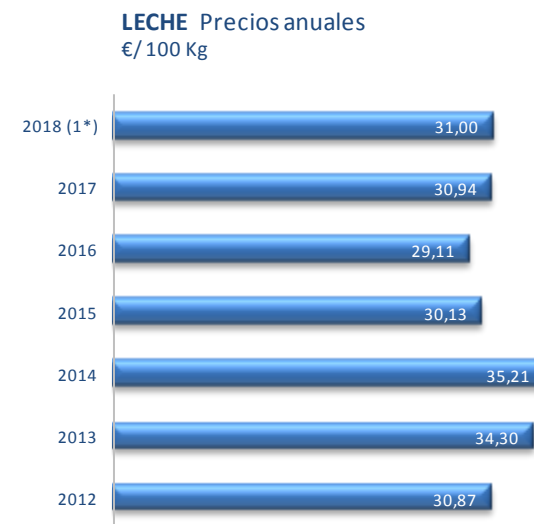
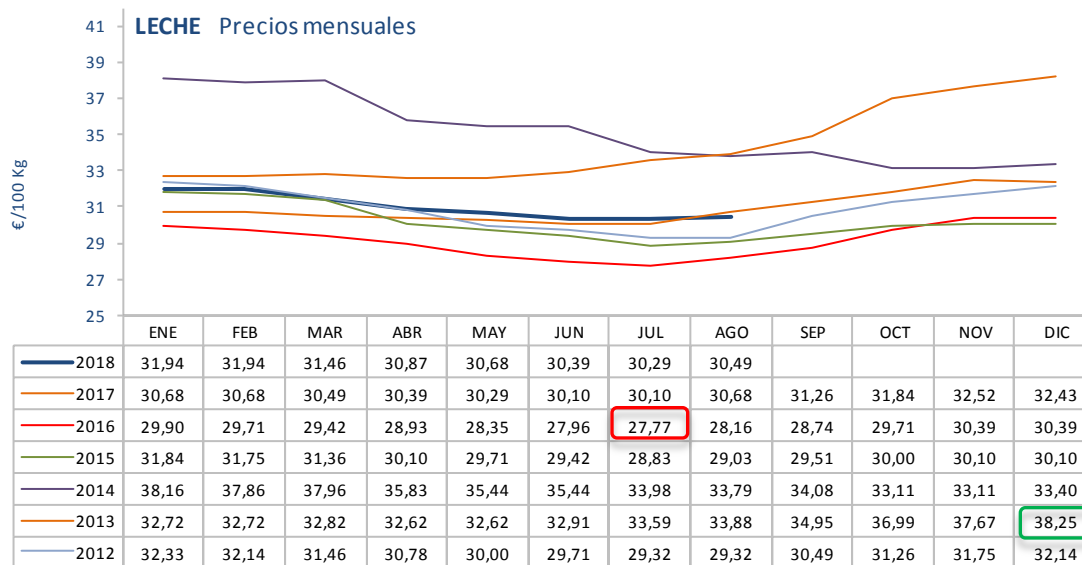


| Cornisa cantábrica | Resto de España |
|--------------------|--------------------|
| Galicia | Cataluña |
| Asturias | Valencia |
| Cantabria | Murcia |
| País Vasco | Andalucía |
| Castilla y León | Baleares |
| | Extremadura |
| | Castilla-La Mancha |
| | Madrid |
| | Aragón |
| | Navarra |
| | La Rioja |

(1*) Último mes: ago-18

Fuente: Elaborado por CETAL a partir de FEGA

Continúa atenuándose ligeramente la tendencia de desplazamiento de la producción de la España húmeda a la España seca iniciado en 2014.



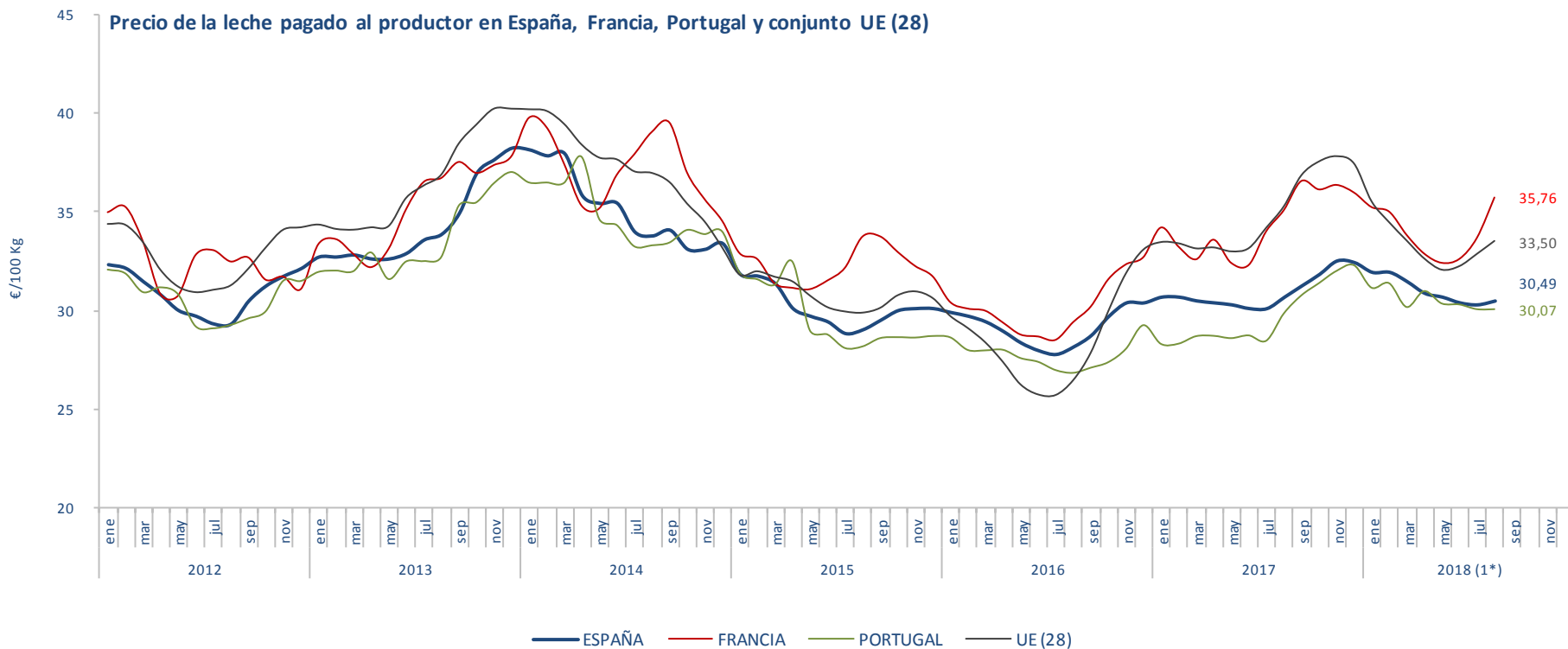
(1*) 2018 (Enero - Agosto)

€/100 Kg. IVA excluido.

Precio medio ponderado de la leche cruda, con el contenido real de grasa y proteína.

Fuente: Elaborado por CETAL a partir de MMO, EUROSTAT y FEGA

Ligero incremento del precio en agosto. Situación habitual en este mes que suele registrar el inicio del repunte estacional.



(1*) Último mes: ago-18

€/100 Kg. IVA excluido.

2012 UE (27)

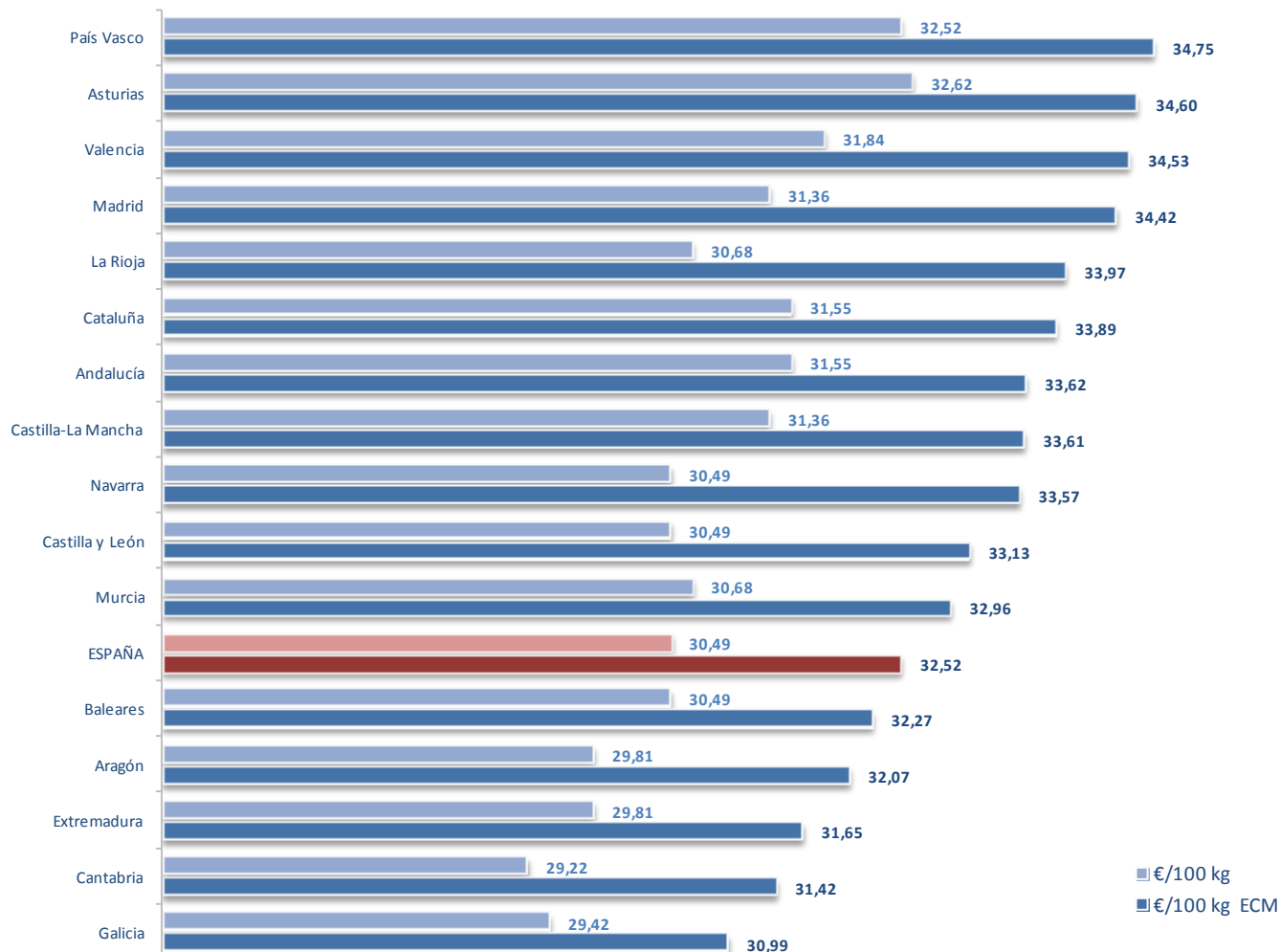
Precio medio ponderado de la leche cruda, con el contenido real de grasa y proteína.

Fuente: MMO y FEAGA

A falta de datos consolidados del precio medio UE se aprecia un ligero incremento de la brecha existente respecto a los precios de la leche en España.

Precios de la leche estandarizada y sin estandarizar

Agosto 2018



El precio en €/100 Kg está referido al contenido real de grasa y proteína.

El precio en €/100 Kg ECM se corresponde con contenidos de 4% de grasa y 3,3% de proteína.

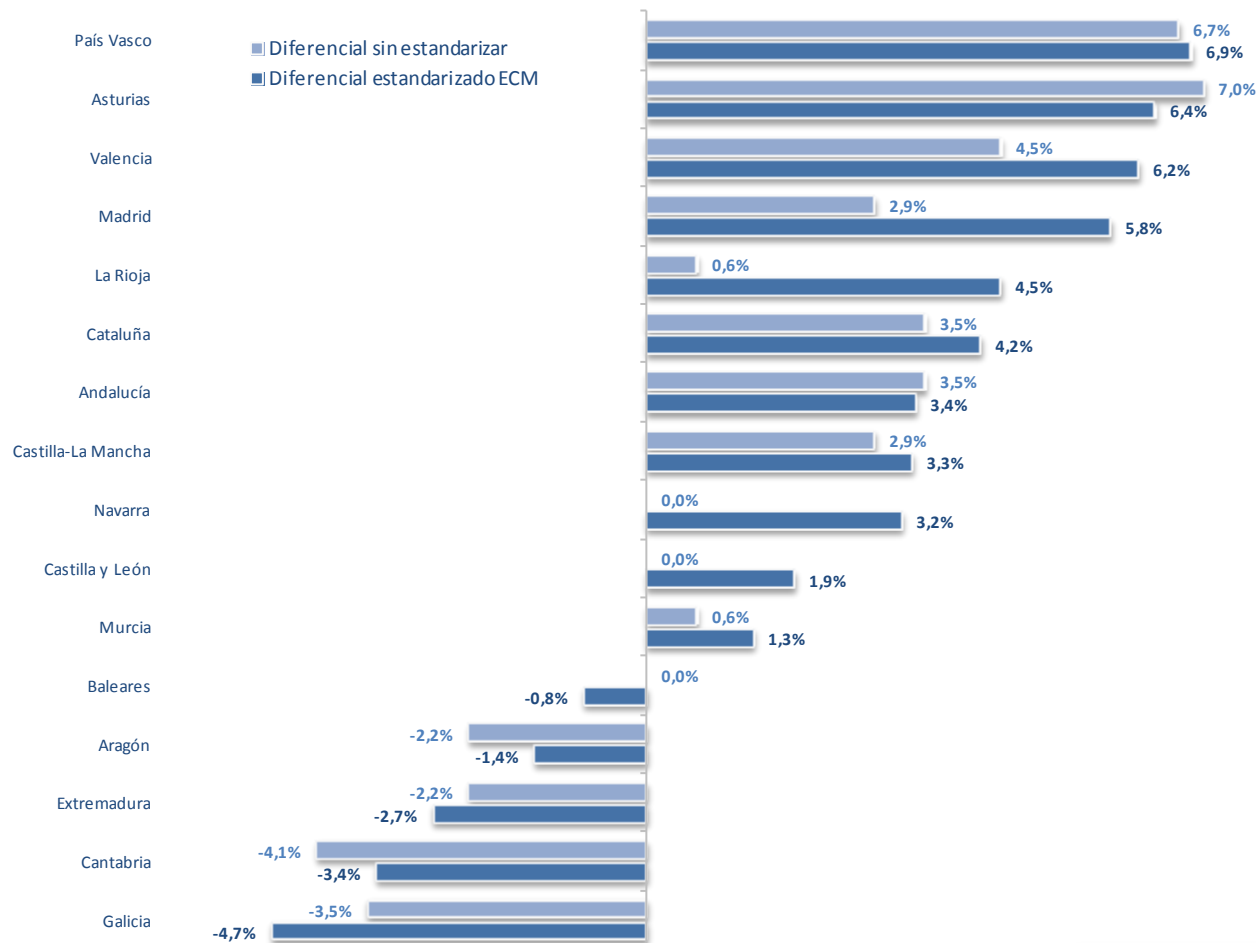
* No incluida Canarias por su condición de Región Ultraperiférica en la UE.

Fuente: Elaborado por CETAL a partir de FEGA e IFCN

Se mantienen las diferencias entre precios estandarizados y no estandarizados.

Diferenciales de precio de la leche estandarizada y sin estandarizar con la media de España

Agosto 2018



El precio en €/100 Kg está referido al contenido real de grasa y proteína.

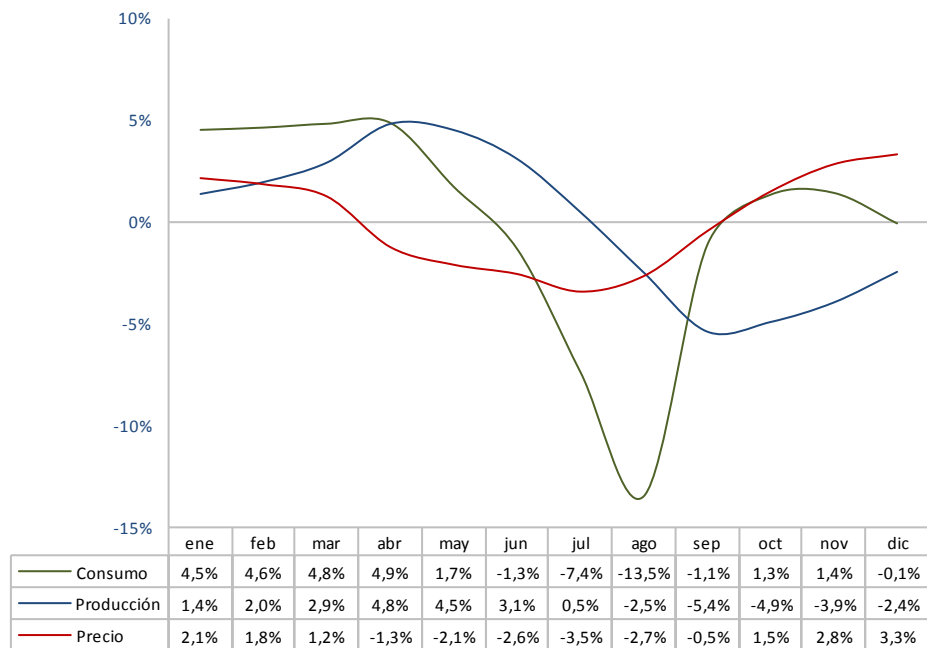
El precio en €/100 Kg ECM se corresponde con contenidos de 4% de grasa y 3,3% de proteína.

* No incluida Canarias por su condición de Región Ultraperiférica en la UE.

Fuente: Elaborado por CETAL a partir de FEGA e IFCN

Los diferenciales de precio entre las distintas Comunidades Autónomas mantienen los niveles habituales (11,1 puntos en precios no estandarizados y 11,6 puntos en precios estandarizados)

Desviaciones mensuales del precio de la leche pagado al productor, de la producción y del consumo



Desviaciones promedio 5 últimos años más año en curso.

Fuente: Elaborado por CETAL a partir de EUROSTAT, MMO, BDCH-MAPA e IDEGA-USC

La estacionalidad fuertemente negativa del consumo, no compensada con el ligero descenso de la producción del mes de agosto, determina que el precio en este mes caiga 2,7 puntos por debajo de su media anual.

- EUROSTAT (Oficina Estadística de la Unión Europea)
Cows'milk collection and products obtained
- FEAGA (Fondo Español de Garantía Agraria)
Información Mensual del Régimen de Tasa Láctea
Declaraciones Obligatorias del Sector Vacuno de Leche
- IFCN (International Farm Comparison Network)
(RENGRATI) Red Nacional de Granjas Típicas
- MAPA (Ministerio de Agricultura, Pesca y Alimentación)
(BDCH) Base de Datos Consumo en el Hogar - MAPA
- MMO (EU Milk Market Observatory)
Historical EU price serie of Cow's Raw Milk
- USC (Universidade de Santiago de Compostela)
(IDEGA) Instituto de Estudos e Desenvolvimento de Galicia